

Rätt utbildning

Kommunals utbildningspolitik

Innehåll

Förord	3
Rätt utbildning	4
En sammanhållen utbildningspolitik med fokus på yrkes- och löneutveckling	4
Medlemmarna.....	4
Förbundet lokal.....	5
Förbundet centralt.....	5
Sju strategier för yrkes- och löneutveckling.....	5
Gymnasiala yrkesutbildningar ska ge både generell och yrkesspecifik kunskap	6
Möjlighet till kontinuerlig yrkesutveckling	7
Yrkesutvecklingssystem ska ge kompetens- och löneutveckling	7
Kommunal yrkesinriktad vuxenutbildning ska vara permanent	8
Yrkeshögskolan och arbetsmarknadens parter ska utforma vidare- och specialistutbildningar...	9
Utbildningsanordnarna ska ge stöd och kompletterande insatser	10
Studie- och yrkesvägledning ska vara tillgänglig under ett helt yrkesliv	11

Förord

Utbildning och lärande är grunden för medlemmarnas möjligheter till utveckling i arbetslivet och möjlighet till omställning utifrån verksamhetens förändrade krav. Yrkesutveckling är också grunden för en löneutveckling som går hand i hand med att individen växer.

Kommunals utbildningspolitik har traditionellt fokuserat på kontinuerligt lärande på arbetsplatsen med medlemmarnas personliga utveckling i fokus. Den här rapporten utvecklar Kommunals utbildningspolitik och presenterar strategier för Kommunals fortsatta arbete.

Medlemmarnas förutsättningar för att via yrkes- och kompetensutveckling möta förändringar krav och strukturer på arbetsmarknaden har alltid stått i fokus. Under 1990-talet var det framförallt möjligheterna att komplettera grundskola och att läsa in treårig gymnasieskola samt satsningar på kvalificerade yrkesutbildningar på högskola.

Under 2000-talet har politiken varit inriktad på att medlemmarna ska kunna växa och utvecklas i jobbet. Löne- och yrkesutvecklingssystem ska synliggöra sambandet mellan medlemmarnas kompetens och arbetsgivarnas lönesättning. Förbundet lokalt skulle erbjuda stöd till individuell rådgivning och branschinformation. På central nivå skulle förbundet utveckla modeller för arbetsplatslärande, nationella system för validering och yrkes-/kompetensbevis.

Idag handlar utbildningspolitik om att säkerställa att medlemmarna får möjlighet till professionella yrkesutbildningar av hög kvalitet som ger hög kompetens och hög anställningsbarhet. Den här rapporten knyter ihop utbildningspolitiken med arbetslivets förändrade krav och medborgarnas behov. Kommunals strategiska arbete ska möjliggöra för medlemmarna att få kontinuerlig yrkes- och kompetensutveckling under hela arbetslivet, vilket bidrar till friska arbetsplatser med högre yrkesstatus och lön samt trygga anställningsvillkor.

Rapporten är framtagen vid Kommunals utredningsenhet och är skriven av utredare Anna Spånt Enbuske. I det slutliga arbetet har Kommunals samhällspolitiska chef Maja Fjaestad och Kommunals enhetschef för arbetsplats- och avtalsenheten Johan Ingelskog deltagit. Under våren 2017 kommer fler rapporter inom utbildningspolitik. De fokuserar på yrken och branscher.

Tobias Baudin

Ordförande Kommunal

Rätt utbildning

Kommunals utbildningspolitik utgår ifrån att det under de närmaste tio åren kommer att ske stora förändringar på arbetsmarknaden. Den demografiska utvecklingen med kommande pensionsavgångar och den växande gruppen äldre är redan kända. Utan insatser är risken stor att det uppstår omfattande arbetskraftsbrist inom flera av de yrkesområden som Kommunal organiserar.

Om dagens utbildningskapacitet inte förändras kommer det att leda till att ett under- respektive överskott uppstår inom olika delar på arbetsmarknaden. Prognoser är alltid osäkra men pekar mot att efterfrågan på gymnasialt utbildad arbetskraft kommer att öka med cirka 200 000 personer, och med över 500 000 för eftergymnasialt utbildade. Efterfrågan på folk- och grundskoleutbildade kommer samtidigt att minska med drygt 200 000. Detta visar att individernas förmåga till omställning och möjlighet till livslångt lärande kommer att bli allt viktigare för etablering på arbetsmarknaden.

Verksamhetens förändrade förutsättningar kommer att påverka arbetsuppgifternas innehåll och krav samt medarbetarnas kollektiva behov av kontinuerlig yrkes- och kompetensutveckling. För att möta framtidens arbetsmarknad krävs omfattande satsningar på yrkesutbildning, bättre arbetsvillkor och högre löner. Där har möjligheterna för ett kontinuerligt och livslångt lärande stor betydelse för medlemmarnas arbetsförhållanden.

Inom Kommunals största yrkesgrupper är SCBs prognoser säkrare än för hela ekonomin. Den största utmaningen blir det gigantiska underskottet på gymnasialt yrkesutbildad personal inom vård och omsorg. Om denna prognos slår in uppgår underskottet till nära 80 000 yrkesutbildade år 2025, och som tio år senare, 2035, har dubblats till omkring 160 000 yrkesutbildade.¹

För att öka intresset för yrkesutbildningar inom förbundets verksamhetsområden krävs attraktiva arbetsgivare med friska arbetsplatser, bra anställningsvillkor med utvecklande arbetsuppgifter och högre lön samt möjlighet att på ett rimligt sätt kunna kombinera arbete och fritid. Målet med Kommunals utbildningspolitik är att den ska leda till yrkes- och löneutveckling för medlemmarna.

En sammanhållen utbildningspolitik med fokus på yrkes- och löneutveckling

En förutsättning för en framgångsrik utbildningspolitik som bidrar till yrkes- och löneutveckling är att medlemmar, förbundet lokalt och centralt arbetar mot gemensamma mål och med tydliga strategier. Därmed får vi större möjligheter och genomdriva förändringar på arbetsplatserna och i utbildningssystemet, exempelvis vid lokala överenskommelser om traineejobb i kombination med yrkesutbildning.

Kommunals utbildningspolitik fokuserar på individens personliga behov och medarbetarnas kollektiva behov av yrkes- och kompetensutveckling utifrån verksamhetens förändrade krav och förutsättningar.

Medlemmarna

Inom flertalet av Kommunals yrkesgrupper är en gymnasial yrkesutbildning en förutsättning för trygga anställningar. Ungdomar läser oftast hela yrkesprogram vid gymnasieskolan och vuxna kan senare i livet läsa motsvarande yrkesämnen inom den yrkesinriktade kommunala

¹ SCB (2014), Trender och prognoser 2014 befolkningen, utbildningen, arbetsmarknaden med sikte på 2035.

vuxenutbildningen. Andra studieförmer är långa kurser vid folkhögskolor och arbetslösa kan delta i en yrkesinriktad arbetsmarknadsutbildning (AMU). Det är viktigt att genomförda utbildningsinsatser och uppnådda kunskapskrav är skriftligt dokumenterade.

För att medlemmarna ska kunna fatta mer välinformerade beslut krävs kunskap om möjliga utbildningar, yrkebevis och certifikat samt legitimation. Via rådgivning får medlemmarna information om möjlighet till tjänstledighet, studiemedel och studiestöd samt utbildningsformer. Dokumentation av utbildningsinsatser skapar förutsättningar för validering mot betyg eller bransch- och yrkesbevis samt kan ingå vid förhandlingar om löner och diskriminering

Förbundet lokal

Kommunals lokala företrädare, ombudmän, regionala fackliga ombud, sektionsföreträdare och företrädare för företagsorganisationer, är alla bärare av utbildningspolitiken. Där ingår att utveckla samarbetet i regionala och lokala programråd, bransch- och yrkesnämnder samt med utbildningsaktörerna inom den yrkesinriktade kommunala vuxenutbildningen. Utbildningarna ska hålla en hög kvalitet och eleverna ska vara anställningsbara nationellt.

Implementeringen av nationella valideringssystem skapar förutsättningar för en oberoende och likvärdig bedömning av kunskap, kompetens och yrkeskvalifikationer. Befattnings- och yrkesutvecklingssystem skapar transparens och förståelse för möjliga utvecklingssteg i verksamheten där ett steg upp ger mer avancerade arbetsuppgifter och en högre lön.

Det systematiska arbetsmiljöarbetet ska innehålla lokala rutiner för kontinuerlig yrkes- och kompetensutveckling utifrån individens behov och verksamhetens krav samt vara dokumenterade.

Förbundet centralt

Förbundet centralt arbetar med att skapa förutsättningar för alla medlemmar att få tillgång till nationella och likvärdiga grund- och vidare-/kompletteringsutbildningar med hög kvalitet. I förbundets centrala uppdrag ingår även att delta i utformningen av nationella system av validering och certifieringar av utbildningar för Kommunals yrkesområden. Förbundet centralt har även i uppdrag att utvärdera och följa utvecklingen av medlemmarnas utbildningsnivå och analysera vilken betydelse det får för löneutvecklingen i förbundets olika branscher och yrken samt driva opinion mot beslutsfattare.

Sju strategier för yrkes- och löneutveckling

1. Gymnasiala yrkesutbildningar ska ge både generell och yrkesspecifik kunskap
2. Möjlighet till kontinuerlig yrkesutveckling skapar attraktiva arbetsgivare, högre yrkesstatus och friska arbetsplatser
3. Yrkesutvecklingssystem ska ge kompetens- och löneutveckling
4. Kommunal yrkesinriktad vuxenutbildning ska vara permanent med etablerade samverkansformer mellan skola och arbetsliv
5. Yrkeshögskolan och arbetsmarknadens parter ska utforma vidare- och specialistutbildningar
6. Utbildningsanordnarna ska ge stöd och kompletterande insatser för att stärka elevernas etablering på arbetsmarknaden
7. Studie- och yrkesvägledning ska vara tillgänglig under ett helt yrkesliv

Utgångspunkten är att utbildningspolitiken ska komplettera Kommunals kongress 2013 beslut om yrkes- och löneutveckling.² Här följer en kort genomgång av innehållet i de olika strategierna och hur ansvaret för genomförandet är fördelat på förbundet lokalt och centralt.

Gymnasiala yrkesutbildningar ska ge både generell och yrkesspecifik kunskap

En gymnasial utbildning är den minsta gemensamma nämnaren för de flesta medarbetare inom Kommunals organisationsområde. Däremot är det långt ifrån alla som har rätt yrkesutbildning för arbete inom det aktuella verksamhetsområdet. Gymnasiereformen från 2011 (GY11) har starkt bidragit till bristen på gymnasialt yrkeutbildad arbetskraft. Den främsta orsaken är att elever vid yrkesprogram inte inom ordinarie studieplan erhåller grundläggande behörighet till högskolan. Vid gymnasievalet väljer därför många föräldrar och ungdomar ett högskoleförberedande program som de upplever ger fler möjligheten till ett långt arbetsliv. Detta bidrar till ökad attraktivitet och fler sökande till de gymnasiala yrkesprogrammen.

För att kunna möta kommande demografiska utmaningar måste fler elever läsa yrkesförberedande program i gymnasieskola. Tillgång yrkesutbildningar på gymnasie- och eftergymnasial nivå är en förutsättning för att medarbetarna ska kunna leverera en verksamhet som möter medborgarnas och lagstiftarnas krav. Ett resultat av bristen på yrkesutbildade är att arbetsgivaren rekryterar utbildade vilket riskerar att sänka kvaliteten i arbetet.

Yrkesprogrammen ska vara nationellt likformiga och eleverna ska efter examen vara anställningsbara i hela landet. Utbildningarna ska vara av hög kvalitet både vad gäller undervisningstid och det handledda lärandet på arbetsplatsen. Det ska då också leda till att alla elever får bättre förutsättningar för sitt fortsatta lärande i arbetslivet och möjlighet till eftergymnasiala studier.

För att underlätta elevernas etablering krävs fortsatta stimulanser av bransch- och yrkescollege. Ett närmare organisatoriskt samarbete mellan utbildning, praktik och arbetsliv ökar elevernas anställningsbarhet, till exempel inom pedagogisk inriktning vid Barn- och fritidsprogrammet. Det behövs också mer regional samordning av de nationella gymnasiala yrkesprogrammen utifrån krav på hög kvalitet på undervisningen i hela landet som matchar arbetsmarknadens behov på kort och lång sikt. För vissa program kan riksrekrytering vara en förutsättning för den framtida personalförsörjningen, exempelvis inom naturbruksprogrammet.

Förbundet lokalt

- Kommunal ska medverka i lokala programråd.
- Kommunal ska bidra med kunskap om arbetslivets krav inom yrkesinriktningen.
- Kommunal ska bevaka att yrkesprogrammen är nationellt likformiga och möjliggör grundläggande behörighet.
- Kommunal ska delta i utvecklingen av bransch- och yrkescollege.

Förbundet centralt

- Kommunal medverkar i nationella programråd.

² Kommunal (2013), Rätt lön Kommunals lönepolitik.

- Kommunal ska påverka riksdagen att införa grundläggande behörighet till högskolan på alla yrkesprogram.
- Kommunal ska påverka riksdagen att fastställa nationella kursprogram med examen.

Möjlighet till kontinuerlig yrkesutveckling

Inom Kommunals organisationsområde sker det en ständig förändring av arbetets innehåll och yrkes- och kompetenskrav. Det gäller oavsett om det är en teknikdriven utveckling med ökade krav på vidare- och specialistutbildningar eller organisatoriska förändringar med implementering av ny lagstiftning som kräver kollektiva kompetensinsatser.

Att möta förändrade krav med lärande och socialt stöd bidrar till ökat välbefinnande, bättre kontroll i arbetet, psykisk hälsa och bra arbetsprestationer. Det kan exempelvis vara utformat som arbetsplatslärande, internutbildningar eller som vidare- och specialistutbildningar vid yrkeshögskolan. Ett samarbete med universitet och högskolor kan också leda till yrkesutvecklingen.

För individen ger ett personalorienterat arbetssätt bäst förutsättningar för en individuell och kontinuerlig yrkesutveckling. Där blir individen synliggjord för sina behov, har anställningstrygghet samt möjlighet att på ett positivt sätt kombinera arbete och fritid³.

Arbetsmarknaden kommer även i framtiden att genomgå rationaliseringar där viss yrken försvinner och andra tillkommer. En ökad brist på yrkesutbildad arbetskraft kan leda till ökad konkurrens mellan arbetsgivare. Detta kan möjliggöra högre yrkesstatus och krav på investeringar i friska arbetsplatser med hög personalkontinuitet.

Förbundet lokalt

- Kommunal ska stimulera medlemmar till att bli handledare för gymnasie- och vuxenelever.
- Kommunal ska kontrollera att arbetsgivaren följer Arbetsmiljöverkets föreskrifter för det systematiska arbetsmiljöarbetet.
- Kommunal ska genomföra risk- och konsekvensanalyser vid förändringar i arbetets innehåll och kompetenskrav.
- Kommunal ska kontinuerligt förhandla om enskilda och kollektiva kompetens- och yrkesutvecklingsinsatser.

Förbundet centralt

- Kommunal ska delta i utvecklingen av handledning för gymnasie- och vuxenelever.
- Kommunal ska följa upp Arbetsmiljöverkets föreskrifter för det systematiska arbetsmiljöarbetet.

Yrkesutvecklingssystem ska ge kompetens- och löneutveckling

Kommunals lönepolitik säger att individens lön ska vara förenad med hens erfarenhet, yrkeskunskap och utbildning. Det kan vara uppbyggt som en trappa där det första steget representerar grundläggande gymnasial yrkesutbildning och ger en viss ingångslön för befattningen. De övriga stegen rymmer arbetslivserfarenhet, vidare- och specialistutbildningar och kompetenser såsom licenser, certifikat och legitimation. För varje steg i

³ AFA (2014), Från risk till frisk - om friskfaktorer i kommuner och landsting.

befattningssystemet (yrkesutvecklingstrappan) följer ett lönetillägg. Arbetet med att lokalt utveckla befattnings- och lönesystemet pågår och flera utmaningar kvarstår mellan parterna.

Om dokumentation av kunskap och kompetens saknas kan validering vara ett stöd för individens yrkesutveckling. I en sådan prövning ingår både formell och informell kompetens. Arbetsmarknadens parter har tagit fram gemensamma processbeskrivning inom respektive branscher. Där ingår att kartlägga, bedöma, värdera och dokumentera arbetstagarens/ elevens yrkeskunskaper. Efter valideringen har arbetstagaren/ eleven rätt till ett skriftligt intyg som dokumentation av sin kunskap och kompetens samt efter prövning rätt till betyg. Krav på dokumentation av kunskap och kompetens måste genomlysas alla skolformer och huvudmän. Dokumentationen ska vara jämförbar och nationellt hållbar oavsett utförare.

Utvecklingen, utformningen och tillämpningen av nationella valideringsmodeller som utgår ifrån gymnasial och eftergymnasial yrkesutbildning bör fortsätta. Utan tillgång till validering och kompletterande utbildningsinsatser kan det uppstå inlåsningseffekter i lägre kvalificerat arbete till en lägre lön och otrygga anställningar. Det kan dels bidra till en individuell kursplan mot fastställda mål som kan korta elevernas studietid och minska deras inkomstbortfall, dels få stor betydelse för korrekt inplacering i nya befattnings- och yrkesutvecklingsystem liksom vid studier vid den kommunala yrkesinriktade vuxenutbildningen, folkhögskolor eller vid eftergymnasial utbildning. Kommunal måste därför intensifiera sitt arbete att tillsammans med arbetsgivarna skapa gemensamma processer kring validering.

Förbundet lokalt

- Kommunal ska ställa krav på dokumentation vid yrkes- och uppdragsutbildningar, exempelvis certifikat eller intyg.
- Kommunal ska utveckla en funktion för medlemsfrågor gällande kompetens- och yrkesutveckling samt studiefinansiering.
- Kommunal ska bevaka anställningsvillkoren för nyexaminerade och tillsammans med arbetsgivaren skapa förutsättningar för yrkesutveckling, via eftergymnasiala studier och lärande på arbetsplatsen.

Förbundet centralt

- Kommunal ska ha en specialistkompetens som kan svara på medlemsfrågor om generella utbildnings- och kompetensutvecklingsfrågor samt studiefinansiering.
- Kommunal ska ta initiativ till utveckling av valideringsmodeller inom fler yrken.
- Kommunal ska ställa krav på att eleverna får dokumentation och att utbildningen ska ge certifikat eller intyg.

Kommunal yrkesinriktad vuxenutbildning ska vara permanent

Den kommunala yrkesinriktade vuxenutbildningen (Komvux) är en förutsättning för yrkesbyten, omställning och livslångt lärande. Att kommuner ska behöva förlita sig på särskilda statsbidrag är inte långsiktigt hållbart. Utbildningsformen har stor betydelse för personalförsörjningen av yrkesutbildad arbetskraft. För Sveriges största yrkesgrupp, undersköterska, har Komvux under lång tid varit den vanligaste utbildningsformen. Dagens kurssystem skapar otydlighet och bristande jämförbarhet med yrkesexamen vid gymnasieskolan.

För att säkerställa en kontinuerlig tillgång på utbildningsplatser bör finansieringen av utbildningsformen vara permanent och rikta sig till en större målgrupp. Det handlar bland annat om att möjliggöra för elever som har läst ett högskoleförberedande program att erhålla en yrkesutbildning. För smalare yrkesutbildningar med få sökande per kommun kan det vara lämpligt att låta utbildningen vara öppen för sökande från hela landet. Därtill är tillgången till arbetsplatslärande också mycket viktigt oavsett yrkesinriktning.

För att yrkesutbildningarna ska vara nationellt likvärdiga, oavsett elevernas ålder och utbildningsanordnare, bör Skolverket få i uppdrag att utforma sammanhållna nationella fastställda kursprogram med examen. Skolverkets uppföljningar visar att nuvarande kurssystem leder till att många vuxenstuderande avslutar sina studier med en ofullständig utbildning, vilket leder till en sämre matchning på arbetsmarknaden. För att underlätta för eleverna har bland annat vård- och omsorgscollegie utformat sammanhållna yrkeskurser motsvarande gymnasieskolans yrkesprogram, men utifrån dagens regelverk är det i princip regelvidrigt. Kommunals bedömning är att möjligheterna med en sammanhållen utbildning är större än hoten av en överutbildning.

Det bör även ske en utveckling av regionala samverkansformer av utbildningsresurser. Att etablera lokala programråd kopplade till Komvux är en form av samverkan där Kommunal kan påverka och stärka elevernas anställningsbarhet efter avslutad utbildning.

Förbundet lokalt

- Kommunal ska stimulera lokala program- eller yrkesråd inom Komvux.
- Kommunal ska driva att Komvux utformar sammanhållna kurser motsvarande respektive yrkesprogram.
- Kommunal ska kunna informera om yrkeskurser och utbildningsaktörer.
- Kommunal ska delta i implementering av valideringsmodeller inom fler yrken.
- Kommunal ska delta i den lokala och regionala samordningen av utbildningsresurser.

Förbundet centralt

- Kommunal ska arbeta för sammanhållna yrkesutbildningarna motsvarande gymnasieskolans yrkesprogram som är nationellt likformiga.
- Kommunal ska påverka utbildningssystemet så att det ger alla medlemmar möjlighet att vidare-/kompletteringsutbilda sig.
- Kommunal ska arbeta för nationellt fastställt yrkes- och kursprogram med certifikat, betyg eller examen.

Yrkeshögskolan och arbetsmarknadens parter ska utforma vidare- och specialistutbildningar

Yrkeshögskolan ska erbjuda skräddarsydda eftergymnasiala utbildningar som ger strategisk kompetens i arbetslivet. Utvecklingen av utbildningen sker i ett nära samarbete med arbetslivet där målet är att eleven efter utbildningen ska kunna utföra mer avancerade och komplexa arbetsuppgifter än de som ingår i yrkesroller direkt efter examen från gymnasieskolan.

Idag ser utbudet av yrkesutbildningar olika ut inom Kommunals olika avtalsområden. Inom ramen för partssamarbetet har Kommunal stora möjligheter att spela en mer aktiv roll, både avseende yrkesinriktningar, deras innehåll och som stöd till enskilda medlemmar inför deras

beslut om yrkes- och kompetensutveckling enligt ett befattnings- och lönesystem. En del i det kontinuerliga lärandet på arbetsplatsen kan vara att medlemmar med vidare- och specialistutbildade får möjlighet att dela med sig av sina kunskaper.

Förbundet lokalt

- Kommunal ska stimulera medlemmar att söka och genomföra vidare- och specialistutbildningar.
- Kommunal ska via behovskartläggningar tillsammans med arbetsgivarna skapa förutsättningar för yrkesutbildningar.
- Kommunal ska stötta medlemmar att utveckla innehållet i arbetet och lärandet på arbetsplatserna.

Förbundet centralt

- Kommunal ska ta initiativ till fler vidare- och specialistutbildningar inom olika yrken.

Utbildningsanordnarna ska ge stöd och kompletterande insatser

Möjligheten till etableringen på arbetsmarknaden varierar stort mellan eleverna som studerat olika grundläggande yrkesutbildningar. De flesta elever behöver stöd vid övergången mellan skola och arbetsliv. Bäst etablering har elever som genomgått vidare- eller specialistutbildningar vid yrkeshögskolan som under utbildningstiden haft möjlighet att variera teori med arbetsplatsförlagt lärande där de prövat sina kunskaper i ordinarie arbetssituation. Målgruppen är intresserad av yrkesutveckling och är oftast redan etablerad på arbetsmarknaden.

Den grundläggande yrkesutbildningen på gymnasial nivå har olika målgrupper, både avseende elevernas ålder och ställning på arbetsmarknaden. Gymnasieskolan vänder sig till alla grundskoleelever och har ett mycket brett uppdrag. Den yrkesinriktade kommunal vuxenutbildning (Yrkesvux) riktar sig i första hand till invånare med svag ställning på arbetsmarknaden och kort utbildning. Arbetsutbildningen (AMU) riktar sig till personer med förhållandevis svag ställning på arbetsmarknaden för att stärka deras möjligheter att få eller behålla ett arbete samtidigt som arbetsgivarna ska få arbetskraft med specifik kompetens.

Skolverkets uppföljningar av gymnasieelever visar att många har svårt att etablera på arbetsmarknaden. Myndighetens uppföljning av vuxenstudier visar på liknande problem vid etableringen på arbetsmarknaden. Bäst går det för elever som har fördjupade kunskaper och fullständiga betyg/examen. Vad de behöver är främst arbetslivskontakter och möjlighet till arbetsplatsförlagt lärande. Uppföljningen av deltagarna i AMU visar på låg etablering på arbetsmarknaden. Många har därför behov av arbetsförmedlingens insatser som fördjupad vägledning och kvalificerad arbetsförmedling vid matchning av lediga jobb.

Att genomföra yrkesutbildningar som varken matchar arbetsgivarnas krav på anställningsbarhet eller deltagarnas förutsättningar att tillgodogöra sig utbildningen är ett misslyckande. Oavsett utbildningsform, ålder eller elevens förankring på arbetsmarknaden ska utbildningen vara anpassad efter arbetsmarknadens krav i form av yrkesexamen, yrkebevis, certifiering eller legitimation. Det skapar bäst förutsättningar för individens etablering och yrkesutveckling.

Förbundet lokalt

- Kommunal ska ställa krav på att utbildningsanordnare ska följa upp elevernas etablering på arbetsmarknaden.
- Kommunal ska ställa krav på att utbildningsanordnare erbjuder kompletterande insatser utifrån elevens individuella behov.

Förbundet centralt

- Kommunal ska ställa krav på innehållet i yrkesutbildningarna motsvarar krav på anställningsbarhet inom respektive verksamhet.
- Kommunal ska arbeta för att alla utbildningsanordnare redovisar yrkesutbildningens innehåll och elevernas resultat.
- Kommunal ska arbeta för att alla utbildningsanordnare följer upp elevernas etablering på arbetsmarknaden.

Studie- och yrkesvägledning ska vara tillgänglig under ett helt yrkesliv

Idag är det svårt att få en samlad bild av olika utbildningsval förknippade med respektive yrkesutgång. Utbildningssystemet är komplext och valmöjligheterna är många. För att kunna göra informerade val inför och under ett helt yrkesliv bör Skolverket få i uppdrag att utforma en portal som innehåller en samlad studie- och yrkesvägledning. Målet är att både ungdomar och vuxna ska kunna förstå vilka utbildningar det finns, vad som skiljer dem åt och vilka yrkeskrav som ställs på arbetsmarknaden efter avslutad utbildning.

Förbundet lokalt

- Kommunal ska etablera ett lokalt och/eller regionalt samarbete med studie- och yrkesvägledare hos respektive aktör.

Förbundet centralt

- Kommunal ska arbeta för att Skolverket får i uppdrag att utforma en portal som innehåller en samlad studie- och yrkesvägledning för alla målgrupper.

Bilaga:

Innehåll

Utbildningspolitik för morgondagens arbetsmarknad	13
Sammanfattning	13
Kommunals tidigare utbildningspolitik	13
Utvecklingen inom Kommunals största yrkesgrupper.....	14
Verksamhet och yrken förändras	15
Efterfrågan ökar på yrkesutbildad personal	15
Stora utmaningar på arbetsmarknaden	16
Yrkesutbildningar i dagens skolsystem.....	18
Gymnasieskolan.....	18
Fem yrkesinriktade program i fokus	20
Antalet examinerade elever minskar	21
Etablering på arbetsmarknaden	22
Den kommunala vuxenutbildningen.....	24
Komvux har både grundläggande och gymnasial nivå	25
Etablering på arbetsmarknaden	27
Lärlingsutbildning	28
Yrkeshögskolan.....	29
Etablering på arbetsmarknaden	30
Yrkesutbildningar vid Myndigheten för samhällsskydd och beredskap	31
Folkhögskolor	31
Arbetsförmedlingen.....	32
Etablering på arbetsmarknaden	34
Litteraturförteckning	37

Utbildningspolitik för morgondagens arbetsmarknad

Det här avsnittet innehåller en historisk tillbakablick över Kommunals utbildningspolitik vars utgångspunkt var dåtida utmaningar på arbetsmarknaden. Idag möter medlemmarna andra utmaningar med många utbildningsvägar att gå vilse.

Sammanfattning

Utbildning och yrkesutveckling är viktiga frågor för medlemmarna. Intresserade unga och vuxna som vill arbeta inom Kommunals organisationsområde kan välja mellan flera olika utbildningsvägar. Betydelsen av att under ett långt arbetsliv komplettera, läsa vidare eller specialisera sig har blivit allt viktigare. Där prognoser pekar på att omfattande rekryteringsbehov inom flera av Kommunals största medlemsgrupper.

Idag är ungdomsgymnasiet en självklarhet, men alltför få elever studerar yrkesprogram vilket leder till brist på yrkesutbildad arbetskraft. Det är framförallt fem nationella yrkesprogram som har yrkesutgångar inom Kommunals organisationsområde: Barn- och fritid, Fordons- och transport, Naturbruk, Hotell- och restaurang samt Vård och omsorg. Elevernas etablering på arbetsmarknaden varierar beroende på program och kön.

Den kommunala vuxenutbildningen (Komvux) bidra med möjligheter för vuxna att erhålla grundläggande, kompletterande och fördjupade yrkeskunskaper. Komvux är den vanligaste utbildningsformen bland gymnasialt yrkesutbildade inom vård och omsorg. Elever med fördjupad kunskap har bättre etablering på arbetsmarknaden, men etablering tar tid och skiljer dig åt mellan olika yrkesinriktningar.

Yrkehögskolan erbjuder möjligheter till vidare- och specialistutbildningar inom flera av Kommunals yrkesområden. Den nära kopplingen till arbetslivets förändrade krav bidra till elevernas etablering på arbetsmarknaden. Även folkhögskolor erbjuder yrkesutbildningar på gymnasial- och eftergymnasial nivå samt en stor mängd studiecirkel inom medlemmarnas yrkesområden. Antalet elever är relativt få och deras etablering efter utbildningen är okänd. Slutligen erbjuder Arbetsförmedlingen utbildningar inom flera av Kommunals yrkesgrupper. Antalet deltagare varierar, liksom deras etablering efter avslutad utbildning.

Kommunals tidigare utbildningspolitik

Kommunals utbildningspolitik bygger på en lång tradition av kompetensutveckling på arbetsplatsen. För tjugo år sedan, i det utbildningspolitiska programmet "Vår utbildning Vår framtid" (1995), stod medlemmarnas personliga utveckling i fokus genom förbättrade möjligheter att komplettera sin utbildning till 9-årig grundskola, 3-årig gymnasieskola och satsningar på högskoleutbildning. Den lyfte även fram betydelsen av olika befattningar/yrkestitlar och medlemmarnas behov av ökad anställningsbarhet vid byte av arbetsuppgifter och/eller arbetsgivare. Kommunals utbildningspolitiska ställningstaganden överensstämde väl med regeringens Kunskapslyft som innebar en kraftfull satsning på vuxenutbildningen.

Kunskapslyftet

Kunskapslyftet var en utbildningsåtgärd som pågick mellan åren 1997 och 2002. Syftet med var att införa vuxenutbildningar som en del i arbetet för minskad arbetslöshet och ökad tillväxt. Det skulle även stärka individens aktiva deltagande i ett demokratiskt samhälle.

Satsningen riktade sig främst till vuxna arbetslösa, som helt eller delvis saknade treårig gymnasieutbildning och blev en framgång. Men fick kritik för att inte tillgodose behov hos personer med olika typer av funktionsvariationer som utgjorde majoriteten av avhoppen på utbildningarna.

I handlingsprogrammet ”Vi kan mer” (2007), som byggde på en medlemsdialog, framhöll medlemmarna att de ville kunna växa och utvecklas i jobbet. Deras ökade kompetens skulle komma arbetsgivaren till del, vilket skulle underlätta en bra löneutveckling. Utgångspunkten var att den individuella lönesättningen skulle ge förutsättningar för fler möjligheter till utbildning och utveckling i jobbet. Avsikten var också att kompetensutvecklingen skulle utgå från vad som behövs i jobbet och vad som sker på arbetsplatsen.

Medlemsdialogen visade att ett kvalitetssäkrat medlemskap skulle bygga på ett lokalt stöd till individuell kompetensutveckling och kompetensrådgivning samt branschinformation. På central nivå skulle förbundet i samarbete med arbetsgivare och utbildningsanordnare utveckla modeller för arbetsplatslärande. Förbundet skulle även arbeta för ett nationellt system för validering och kompetensbevis.

Kommunals tidigare utbildningspolitiska program har särskilt poängterat vikten av möjlighet till validering av arbetstagarnas kompetens. Ett nationellt valideringssystem för yrkesutbildningarna på gymnasialnivå och för specialistutbildningarna på yrkeshögskolan eller motsvarande skulle kunna stärka medlemmarnas yrkesroller och bidra till bättre förutsättningarna för verksamhetsutveckling.

Kongressen 2013 beslutade att förbundet skulle verka för höjd yrkesstatus och en skyddad yrkestitel för undersköterskor. Utgångspunkten för beslutet är att verksamheten inom vård och omsorg ska vara patientsäker där individen har ett lagstadgat yrkesansvar inom sitt yrkesområde samt en legitimerad utbildning. Det är samma system som redan finns i Norge och Danmark. Kommunals förbundsstyrelse har därefter fattat beslut om att arbeta för en yrkeslegitimation för undersköterskor. Det är ett första steg i Kommunals långsiktiga arbete med att skydda och säkerställa yrkesutbildningen, både till innehåll och inför lönesättningen.

Utvecklingen inom Kommunals största yrkesgrupper

Den svenska arbetsmarknaden är starkt könsuppdelad där kvinnor och män som grupp arbetar i olika yrken och branscher. På arbetsmarknaden är endast 16 procent kvinnorna och 15 procent av männen anställda i yrken med en jämn könsfördelning. Utjämnningen mellan yrken går mycket långsamt. Idag är kvinnor i majoritet inom vård, skola och omsorg. På motsvarande sätt är män i majoritet inom exempelvis bygg- och industrisektorn. Det mest kvinnodominerade yrket är undersköterskor som arbetar inom hemtjänst, hemsjukvård och äldreboende (93 procent kvinnor och 7 procent män)⁴.

Majoriteten av medlemmarna i Kommunal är kvinnor. De arbetar i verksamheter som är finansierade med offentliga medel, med undantag av verksamheter inom djurvård och lantbruk. Många yrkesgrupper har en bred arbetsmarknad och kan därför jobba inom olika sektorer.⁵ De fem största yrkesgrupperna är undersköterskor, barnskötare, vårdbiträden, personliga assistenter samt vårdare, boendestödjare som alla är kvinnodominerade. Tillsammans utgör dessa över 455 000 personer, eller nära tio procent av alla anställda, på svensk arbetsmarknad.⁶

⁴ SCB (2016), På tal om kvinnor och män, s. 58

⁵ Gränsdragningen mellan fackförbund kan ibland vara hårfin. Det innebär att beskrivningen av antalet anställda inom olika verksamhetsinriktningar och yrken även inkluderar medlemmar i andra fackförbund, företrädesvis inom LO.

⁶ SCB (2016), AM 33 SM 1601, tabell 1, s. 3 anger totalt 4 214 600 anställda 16-64 år i riket 2014.

Verksamhet och yrken förändras

De flesta av Kommunals medlemmar arbetar i verksamheter som är styrda av lagar och regler samt helt eller delvis finansierade av skatteintäkter. Politiska beslut i olika demokratiskt valda församlingar påverkar utvecklingen av verksamheterna. Det sker både när det gäller yrkesutbildningar och verksamhetens innehåll. I början av 1990-talet var två årigt gymnasium normen för de största yrkesgrupperna i landstinget.⁷ Drygt tjugo år senare är normen treårigt gymnasium med specialisering och en stor grupp med eftergymnasial utbildning.⁸

Två politiska beslut som har fått stor påverkan på verksamhetens utveckling är Psykiatri- och Ädelreformerna. De innebar att landstingens tidigare ansvar för psykiatri respektive vård och omsorg av äldre övergick till kommunerna. Samtidigt övergick många yrkesutbildade undersköterskor, skötare och vårdbiträden från landstingen till kommunerna, vilket ledde till att den dokumenterade utbildningsnivån inom kommunal verksamhet ökade. Politiska ställningstaganden såsom kvarboendepincipen och utvecklingen av hemsjukvård har präglat expansion av hemtjänst med vård av multisjuka äldre i hemmet.

Ett annat exempel är utbygganden av barnomsorgen. Den stora expansionen under 1990-talet och införandet av en läroplan innebar en kraftig minskning på antalet dagbarnvårdare och krav på allt högre kompetens i verksamheten vilket möttes med stimulansbidrag av regeringen. Ytterligare ett exempel är tillkomsten av Lagen om särskilt stöd (LSS) som 1994 lade grunden till en ny yrkesgrupp, personliga assistenter.

Efterfrågan ökar på yrkesutbildad personal

Under 2016 skedde jobbtillväxten inom många yrken med olika utbildningsinriktningar. Det gäller både yrken med krav på gymnasie- och högskolekompetens. Arbetsmarknaden är dock osäker för yrken som inte kräver en formell utbildning. När utbildningsnivån ökar i hela arbetskraften, och arbetslösheten är relativt hög, höjer arbetsgivarna successivt kompetenskraven vid rekryteringar till olika yrken. Personer utan fullföljd gymnasieutbildning har allt svårare att finna en anställning och utgör en stor andel av de inskrivna vid Arbetsförmedlingen.

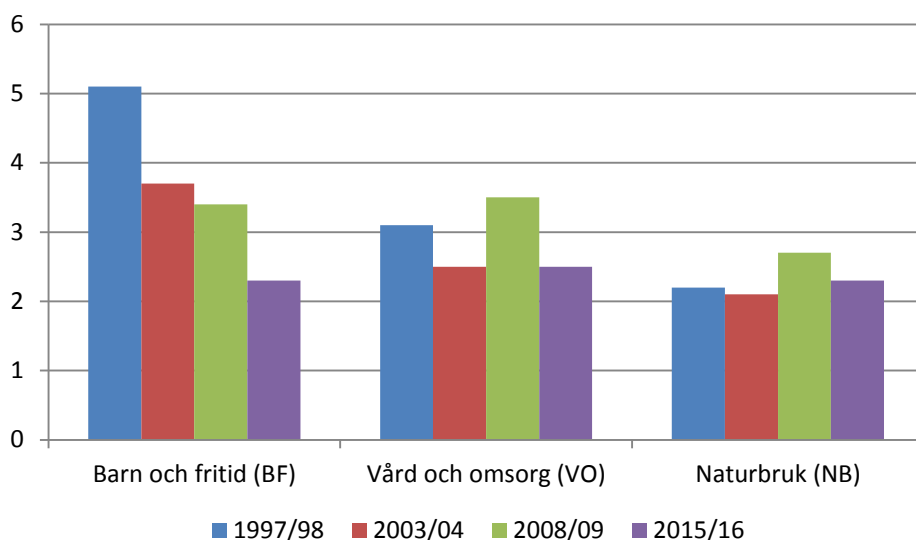
Hur många elever som väljer att studera yrkesprogram på gymnasiet eller i vuxenutbildningen har stor betydelse för Kommunals yrkesgruppers framtida arbetsmarknad. Den offentliga tjänstesektorn fortsätter att växa, liksom skatteunderlaget. Därutöver ställer den starka befolkningstillväxten allt större krav på verksamheterna. Redan idag har arbetsgivare svårt att möta medborgarnas kvar på grund av svårigheter att rekrytera utbildade och kompetenta medarbetare. Det gäller inom vård, omsorg och alla delar av utbildningsområdet.⁹ När pensionsavgångarna ökar och gruppen äldre med stort vård och omsorgsbehov ökar blir situationen och bristen på arbetskraft allt mer alarmerande.

⁷ Kommunal (1995), *Vår utbildning, vår framtid*. Utbildningspolitiskt program.

⁸ SCB (2016), Specialbeställning ur Yrkes- och utbildningsstatistik 2014 års siffror.

⁹ Arbetsförmedlingen (2016), Arbetsmarknadsutsikterna våren 2016, s. 6.

Figur 1. Andel av alla gymnasieskolans elever i årskurs 1 som läser tre av de yrkesprogram som leder till arbete inom Kommunals yrkesgrupper läsåren 1997/98, 2003/04, 2008/09 och 2015/16.



Källa: Skolverket

Under de närmaste tjugo åren är det mycket som kommer att förändras. Den demografiska utvecklingen med kommande pensionsavgångar och den växande gruppen äldre är redan kända faktorer. Utan särskilda insatser är risken stor att det uppstår omfattande arbetskraftsbrist inom flera av de yrkesgrupper som Kommunal organiserar. Därför krävs omfattande satsningar på yrkesutbildning, bättre arbetsvillkor och högre löner.

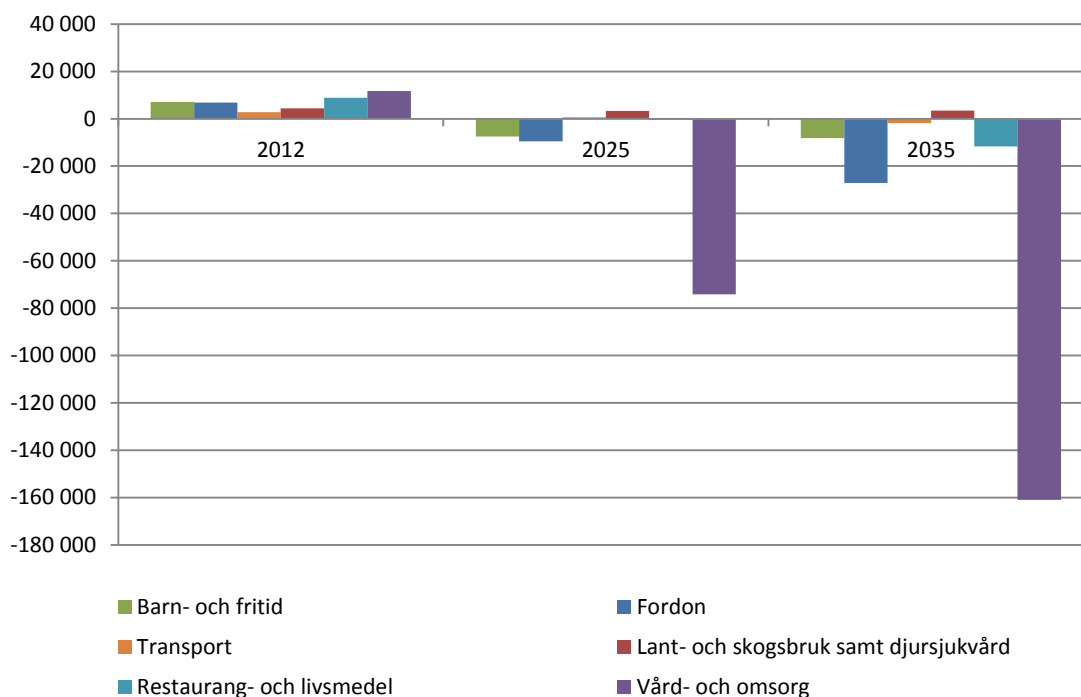
Stora utmaningar på arbetsmarknaden

SCBs prognos¹⁰ över arbetsmarknadsutsikterna för olika utbildningsgrupper visar att efterfrågan på gymnasialt utbildad arbetskraft kommer att öka med cirka 200 000 arbetstagare, och med över 500 000 för eftergymnasialt utbildade arbetstagare. Efterfrågan på folk- och grundskoleutbildade arbetstagare kommer samtidigt att minska med drygt 200 000 arbetstagare.

Om dagens utbildningskapacitet kvarstår kommer det att leda till att ett under- respektive överskott uppstår inom olika delar på arbetsmarknaden. En hög medelålder för arbetskraften leder till längre vakanstider och svårigheter att rekrytera, vilket i sin tur påverkar produktionen och bromsar tillväxten, och genererar ett mindre skatteunderlag för att finansiera välfärdstjänster. För att inte bromsa upp sysselsättningsökningen krävs utbildad arbetskraft, både på gymnasial- och högskolenivå, och en bättre matchning av lediga jobb med ledig arbetskraft. Inom Kommunals största yrkesgrupper finns det framförallt ett underskott i gymnasieutbildad personal inom vård och omsorg. SCB visar på ett underskott om nära 80 000 yrkesutbildade år 2025, som har ökat till omkring 160 000 yrkesutbildade år 2035.

¹⁰ SCB (2014), *Trender och prognoser 2014 befolkningen, utbildningen, arbetsmarknaden med sikte på 2035*.

Figur 2. Skillnad mellan tillgång och efterfrågan på arbetskraft fram till 2035 inom utbildningsinriktningar motsvarande fem nationella program på gymnasialnivå.



Källa: SCB (2014), Trender och prognoser 2014 befolkningen, utbildningen, arbetsmarknaden med sikte på 2035.

Även den största arbetsgivarorganisationen inom välfärdsyrken, Sveriges kommuner och landsting (SKL), uppskattar¹¹ att de fram till 2022 kommer att behöva genomföra omfattande nettorekryteringar inom framförallt två verksamhetsområden – förskola och skola (148 000 anställda) och vård och omsorg inklusive socialtjänst (144 000 anställda). Inom Kommunals största yrkesgrupper leder den demografiska utvecklingen i samhället till stora rekryteringsbehov av främst undersköterskor (cirka 130 000) och barnskötare (22 000).

Det finns flera olika metoder för att minska bristen på yrkesutbildad vård- och omsorgspersonal. SCBs¹² beräkningar visar att fler examinerade vid gymnasieskolan och vuxenskolan skulle ge störst effekt på arbetsutbudet. Att fler redan vård- och omsorgsutbildade väljer att stannat kvar i yrket har mindre betydelse för tillgången på arbetskraft.

Utvecklingen av arbetet med ökade krav på kompetens i kombination med färre arbetstagare i yrkesverksam ålder kommer att leda till ett ökat behov av kontinuerlig vidareutbildning under yrkeslivet. En förutsättning för strukturomvandling och jobbväxling är att arbetstagare har möjligheter att investera i ny kunskap och kompetens under hela sitt yrkesverksamma liv vilket ger ökad anställningsbarhet och förbättrad omställningsförmåga på en föränderlig arbetsmarknad.

¹¹ SKL (2015) Sveriges viktigaste jobb, s. 27-28

¹² SCB (2015), Vård- och omsorgsutbildade - idag och i framtiden, Temarapport 2015:4, Arbetsmarknad.

Yrkesutbildningar i dagens skolsystem

Det finns många olika sätt att lära sig ett yrke inom Kommunals organisationsområde. Ungdomsgymnasiet erbjuder sammahållna yrkesprogram och den kommunala vuxenutbildningen erbjuder motsvarande yrkeskurser samt en liten grupp som läser ett lärlingsprogram. Yrkes- och folkhögskolor erbjuder också utbildningar, både på gymnasial- och eftergymnasial nivå. Därutöver finns det många privata företag, branschorganisationer, folkhögskolor och statliga myndigheter som erbjuder yrkesutbildningar på grundläggande eller specialistnivå. Avslutningsvis har arbetslösa möjligt att delta i en arbetsmarknadsutbildning.

Det här avsnittet innehåller en genomgång av de största utbildningsanordnarna för Kommunals yrkesgrupper. Fokus är på de fem gymnasiala yrkesprogram där Kommunal är representerad i det nationella programrådet¹³: Barn- och fritidsprogrammet, Fordon- och transportprogrammet, Naturbruksprogrammet, Restaurang- och livsmedelsprogrammet samt Vård- och omsorgsprogrammet. Här ingår bland annat uppgifter om antal elever och deras etablering på arbetsmarknaden efter avslutad yrkesutbildning. Just nu pågår det omfattande förändringar inom utbildningssystemet. Det innebär att följande lägesbeskrivning riskerar att snabbt bli inaktuell.

Gymnasieskolan

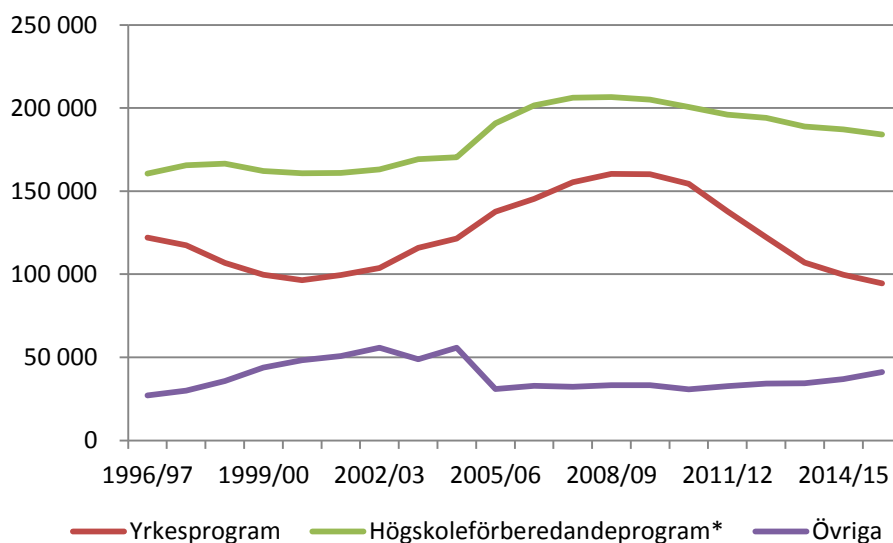
Under de senaste tjugo åren har antalet elever i gymnasieskolan varierat stort. De stora barnkullarna i början 1990-talet innebar en successiv ökning till närmare 400 000 elever läsåren 2008/09–2009/10. Därefter har antalet elever minskat till nivåer på mellan 300 000 och 320 000 elever. Samtidigt har genomströmningstiden blivit något kortare eftersom fler elever avslutar studierna inom tre år.¹⁴

Även fördelningen mellan elever i yrkes-, högskoleförberedande- och övriga program har varierat mellan åren. Läsåret 1996/97 gick närmare 310 000 elever i gymnasiet. Av dem läste drygt 160 000 elever ett högskoleförberedande program (50 procent), över 122 000 elever ett yrkesprogram (40 procent) och närmare 27 000 elever ett individuellt eller specialinriktat program (10 procent). Under slutet av 1990-talet minskade antalet elever i yrkesprogram samtidigt som gruppen övriga program ökade, där bland annat det individuella programmet ingår. Runt millenniumskiftet vände trenden och antalet elever i yrkesprogrammen ökade igen. Läsåret 2011/12 kom ett nytt trendbrott – införandet av en ny läroplan för gymnasieskolan kallad GY11.

¹³ Programråd tillkom 2010 och är en samverkansform mellan gymnasieskolan, branschorganisationer och arbetsmarknadens parter. Varje gymnasialt yrkesprogram har ett nationellt programråd. På lokal nivå varierar tillgång och representation. Andra typer av samverkansmodeller är Föreningen Vård- och omsorgscollege samt bransch- och yrkesnämnder.

¹⁴ Skolverket (2016), Statistik om gymnasieskolan på hemsidan.

Figur 3. Antal elever i gymnasieskolan fördelat på yrkes- och högskoleprogram samt övriga program läsåren 1996/97 – 2015/16.



Källa: Skolverket, SCB och Kommunals egna beräkningar. Jämförelser över åren är emellertid svår att göra då gymnasieskolan har genomgått stora reformer med ändrade läroplaner, kunskapsmål och betygssystem. * Internationell Baccalaureate (IB) ingår här som ett högskoleförberedande program.

I läroplanen GY11 ingår tre programtyper – högskoleförberedande, yrkesförberedande och introduktionsprogram.¹⁵ På gymnasieskolan läsåret 2015/15 fanns det 25 program att välja mellan. Av dem var tretton yrkesförberedande program, varav ett riksrekryterande med riksintag, sju högskoleförberedande och fem introduktionsprogram. Under läsåret 2015/16 studerade sammanlagt drygt 323 000 elever i gymnasieskolan (år 1, 2 och 3).¹⁶

GY11

Skolreformen GY11 gäller sedan 2011. Syftet är att alla ungdomar ska påbörja och fullfölja en gymnasieutbildning. I direktiven ingår bland annat att skolpliktslagen omfattar alla personer i gymnasieålder.

GY11 skiljer sig mycket från den tidigare läroplanen. Det som generellt kännetecknar GY11 är att den ställer *högre krav på individen* än vad som tidigare gjorts. Högre behörighetskrav till såväl gymnasieskolan som högskolan är två exempel på detta.

För att få grundläggande behörighet till högskolestudier måste eleverna vid de yrkesförberedande programmen studera kompletterande kurser. I alla högskoleförberedande programmen är dessa kurser obligatoriska. Konsekvensen blev en drastisk minskning av antalet elever vid flertalet av yrkesförberedande program.

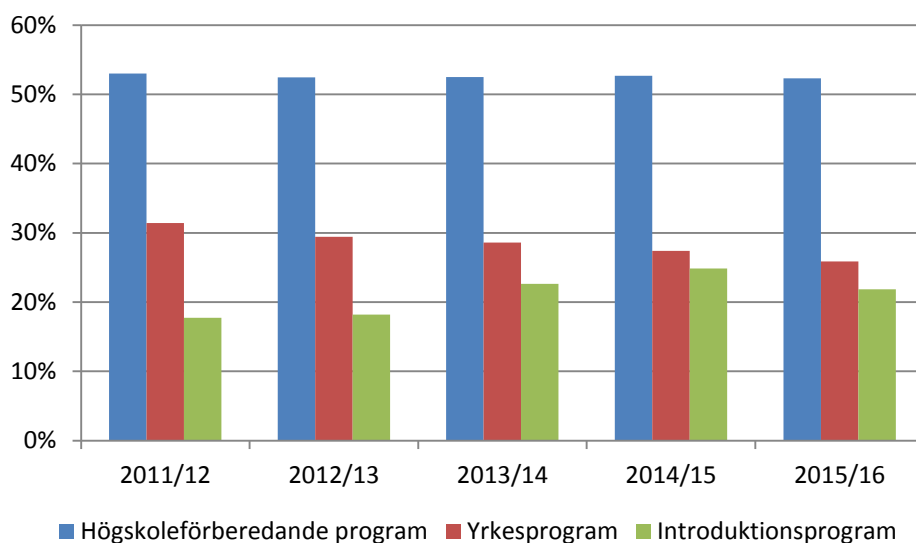
Källa: SOU 2016:77

¹⁵ Det finns fem introduktionsprogram inom gymnasieskolan. Där får elever som är obehöriga till de nationella program undervisning enligt en individuell studieplan. Målet är att komma in på ett nationellt program eller att etablera sig på arbetsmarknaden. <http://www.skolverket.se/regelverk/juridisk-vagledning/introduktionsprogram-i-gymnasieskolan-1.126403>

¹⁶ Skolverket (2016), Uppföljning av gymnasieskolan, Regeringsuppdrag - uppföljning och analys av gymnasieskolan, april 2016, s. 7

Kombinationen av minskade barnkullar och en ny läroplan innebar en drastisk minskning av antalet studenter i yrkesinriktade program – från över 154 000 elever (40 procent) läsåret 2010/11 till drygt 94 000 elever (30 procent) läsåret 2015/16. Attraktionskraften till yrkesprogrammen har minskat vilket till stor del beror på att endast en gymnasieexamen från ett högskoleförberedande program ger automatiskt grundläggande behörighet till högskola. Elever som studerar en yrkesexamen måste komplettera sitt yrkesprogram med de behörighetsgivande kurserna svenska 2 och 3 alternativt svenska som andraspråk 2 och 3, samt engelska 6.

Figur 3. Antal elever i årskurs 1 fördelat på de tre programtyperna läsåren 2011/12-2015/16.



Källa: Skolverket, 2016

Efter införandet av GY11 studerar ungefär var tredje elev ett yrkesförberedande program¹⁷, drygt hälften ett högskoleförberedande program och var tionde ett introduktionsprogram. Läsåret 2015/16 var de fem största programmen alla högskoleförberedande. Det största var Samhällsvetenskapsprogrammet (SA), med ungefär var sjätte elev. Näst störst var det Naturvetenskapsprogrammet (NA) med drygt var tionde elev. De två största yrkesförberedande programmen var El och energi (EE) samt Bygg och anläggning (BA) störst, med uppemot var tjugonde elev vardera.

Fem yrkesinriktade program i fokus

Gemensamma ämnen för alla yrkesprogram är engelska, historia, idrott och hälsa, matematik, naturkunskap, religionskunskap, samhällskunskap, svenska och/eller svenska som andraspråk. Eleverna har också möjlighet att specialisera och bredda sig ytterligare inom programmet – en så kallad programfördjupning. Nästan alla program har olika inriktningar där elever kan fördjupa sig inom det som de är intresserade av. Eleverna ska också ha möjlighet till en individuell kurs som respektive gymnasieskola själv avgör.

Av de yrkesinriktade programmen är det framförallt fem som riktar sig till yrkesgrupperna i Kommunal: Barn- och fritidsprogrammet (BF), Fordon- och transportprogrammet (FT), Naturbruksprogrammet (NB), Restaurang- och livsmedel (RL) samt Vård- och omsorgsprogrammet (VO). Kommunal är även representerade i programråd på nationell och

¹⁷ Skolverket, utbildningsinfo.se, Vård- och omsorgsprogrammet

lokal nivå. Efter fem år finns det fortfarande en otydlighet om deras roll och formella ställning. En statlig offentlig utredning har föreslagit att råden får ett tydligare och förstärkt uppdrag.¹⁸

Tabell 1. Antal elever i årskurs 1 fördelat på yrkesprogram (GY11) där Kommunal ingår i nationella programråd läsåren 2011/12-2015/16 samt andel (%) av alla elever på nationella program.

Yrkesprogram	Elevantal i årskurs 1 GY11									
	2011/12		2012/13		2013/14		2014/15		2015/16	
	Antal	Procent	Antal	Procent	Antal	Procent	Antal	Procent	Antal	Procent
Barn och fritid (BF)	3 700	2,8	3 100	2,5	3 100	2,6	2 800	2,3	2 800	2,3
Fordon och transport (FT)	4 100	3,1	3 900	3,1	3 800	3,1	3 700	3,1	3 500	2,8
Naturbruk (NB)	3 300	2,5	2 900	2,3	2 800	2,3	2 800	2,3	2 800	2,3
Restaurang och livsmedel (RL)	2 900	2,2	2 500	2,0	2 300	1,9	2 200	1,8	1 800	1,5
Vård och omsorg (VO)	3 300	2,5	3 100	2,5	3 300	2,7	3 100	2,6	3 200	2,6

Källa: Skolverket, 2016

Fordon- och transport är störst och Restaurang och livsmedel är minst. Könsmässigt skiljer de sig också åt.¹⁹ Läsåret 2015/16 är kvinnor överrepresenterade i programmen Barn och fritid (61 procent), Naturbruk (67 procent) och Vård- och omsorg (81 procent). Män är överrepresenterade inom Fordon och transport (85 procent). Inom restaurang och livsmedel könsfördelningen relativt jämn med 58 procent kvinnor och 42 procent män.

Gemensamt för alla yrkesprogram är att antalet förstaårselever har minskat efter införandet av GY11. Mellan hösten 2011 och hösten 2015 har den procentuella minskningen varit störst inom restaurang och livsmedel (-39 procent), följt av barn och fritid (-25 procent), Naturbruk (-15 procent), fordon och transport (-15 procent) samt vård och omsorg (-7 procent).²⁰

Eleverna har även möjlighet att studera yrkesprogrammen i form av en lärlingsutbildning där halva utbildningen är förlagd som arbetsplats lärande (APL). Under läsåret 2015/16 studerade närmare 900 lärlingar (8 procent) fordon och transport (FT), drygt 700 lärlingar (8 procent) vård och omsorg (VO), närmare 500 lärlingar (6 procent) inom barn och fritid (BF) och närmare 500 lärlingar (8 procent) inom restaurang och livsmedel (RL) samt drygt 200 lärlingar (3 procent) inom naturbruk (NB).

Antalet examinerade elever minskar

Efter införande av GY11 har antalet examinerade elever i årskurs 3 minskat i flera av yrkesprogrammen. Minskningen omfattar närmare 1 200 elever från Vård och omsorg (VO) och cirka 1 000 elever från barn och fritid (BF) respektive Fordon och transport (FT). Inom Naturbruk (NB) har antalet examinerade minskat med närmare 650 elever. Restaurang och livsmedel (RL) är ett nytt program som tillkom med GY 11. Det går därför inte att göra jämförelser mellan åren.

¹⁸ Statens offentliga utredningar (2015), Välja yrke, SOU 2015:97, s. 15

¹⁹ Skolverket (2016), Uppföljning av gymnasieskolan, Regeringsuppdrag - uppföljning och analys av gymnasieskolan, april 2016

²⁰ Skolverket (2016), Uppföljning av gymnasieskolan, Regeringsuppdrag - uppföljning och analys av gymnasieskolan, april 2016, s. 8

Tabell 2. Antal elever som avslutat år 3 fördelat på yrkesprogram där Kommunal ingår i nationella programråd läsåren 2010/11-2014/15.

Yrkesprogram	Examinerade i årskurs 3				
	2010/11	2011/12	2012/13	2013/14	2014/15
Barn och fritid (BF)	3 400	3 200	3 000	2 700	2 400
Fordon och transport (FT)	4 000	3 800	3 600	3 000	3 000
Naturbruk (NB)	3 000	3 000	3 100	2 500	2 400
Restaurang och livsmedel (RL)	-	-	-	1 200	1 800
Vård och omsorg (VO)	3 700	3 800	3 800	2 400	2 500

Källa: Skolverket, 2016

Skolverkets uppföljning av gymnasieskolan²¹ visar att av eleverna som vårterminen 2015 avslutade ett nationellt program hade 77 procent slutfört utbildningen inom samma program och 75 procent bland eleverna som läst yrkesprogram. Endast naturbruk (NB) uppvisar en högre genomströmning än genomsnittet för yrkesprogrammen (77 procent) och vård- och omsorgs (VO) har en genomströmning nära genomsnittet för samtliga yrkesprogram (74 procent). De övriga tre yrkesprogrammen har en något lägre genomströmning, drygt 70 procent.

Av alla elever som avslutade ett nationellt program vårterminen 2015 hade drygt 70 procent grundläggande högskolebehörighet. Bland eleverna som läst ett yrkesprogram var det 35 procent. Högst andel med grundläggande högskolebehörighet hade vård och omsorg (VO), med 59 procent av eleverna. Av eleverna i barn och fritid (BF) respektive Naturbruk (NB) hade ungefär hälften grundläggande behörighet till högskolan (53 respektive 48 procent). Inom de två programmen restaurang och livsmedel (RL) var andelen elever med grundläggande högskolebehörighet betydligt lägre (27 respektive 9 procent).

Etablering på arbetsmarknaden

Förutsättningarna för ett arbete varierar beroende på vilket program eleverna har läst. För att en elev ska vara etablerad krävs en arbetsinkomst på minst 174 200 kronor, vara sysselsatt och inte arbetslös eller deltagande i arbetsmarknadspolitiska program. SCB:s tidigare treårsuppföljningar av gymnasieelever visar att elever från manligt dominerade program generellt har en högre andel etablerade på arbetsmarknaden, men skillnader mellan könen finns inom respektive program²². En delförklaring till kvinnors lägre etableringsgrad är att en högre andel kvinnor än män fortsätter till högskolan. Ett exempel är barn- och fritidsprogrammet där 25 procent av kvinnorna och 12 procent av männen studerade på högskolan tre år efter gymnasieutbildningen.²³

Våren 2015, ett år efter avslutat yrkesprogram hade två av tre ungdomar (64 procent) ett arbete med lön som huvudsaklig sysselsättning.²⁴ Kvinnor lönearbetade i något högre utsträckning än män, men betydligt färre arbetade heltid. Att kombinera olika former av sysselsättning, exempelvis deltidsarbete med studier, var också vanligt.

²¹ Skolverket (2016), Uppföljning av gymnasieskolan, Regeringsuppdrag - uppföljning och analys av gymnasieskolan, april 2016

²² SCB (2012), *Etablering på arbetsmarknaden tre år efter gymnasieskolan*, s. 6

²³ SCB (2012), *Etablering på arbetsmarknaden tre år efter gymnasieskolan*, s. 8

²⁴ SCB (2015), *Yrkesprogrammen i backspegeln - arbete och studier ett år efter gymnasieskolan*, s. 20.

Tabell 3. Huvudsaklig sysselsättning 6-12 april 2015 ett år efter examen fördelat på kön, tjänstgöringens omfattning och program, i procent.

Yrkesprogram					
Andel	Arbete med lön	varav heltid	Utbildning	Arbetspraktik	Annan huvudsaklig sysselsättning
Barn och fritid (BF)	65	54	14	2	20
Fordon och transport (FT)	66	86	9	-	22
Naturbruk (NB)	55	62	17	9	19
Restaurang och livsmedel (RL)	65	52	6	10	19
Vård och omsorg (VO)	70	51	9	-	13
Totalt	64	65	11	5	20

Källa: SCB (2015), Yrkesprogrammen i backspegeln - arbete och studier ett år efter gymnasieskolan, figur 3.2, s. 20.

Andelen med lönearbete varierade också mellan yrkesprogram. Manligt dominerade yrkesprogram har generellt sett något högre andel elever i lönearbete än kvinnligt dominerade. Högst andel elever i lönearbete, 70 procent, hade dock vård och omsorgsprogrammet. Eleverna inom naturbruk hade både lägst andel i lönearbete (55 procent) och högst andel i studier (17 procent). Även barn och fritidsprogrammet hade en hög andel studerande (14 procent).

Ungdomarnas tjänstgöringsgrad varierar mellan yrkesprogrammen. Bland eleverna med lönearbete hade närmare 90 procent heltid inom fordon och transport, drygt 50 procent av eleverna inom barn och fritid, restaurang och livsmedel samt vård och omsorg. Arbetspraktik förekommer i något större utsträckning i restaurang och livsmedel än i övriga program. Än så länge finns det ingen uppföljning av elevernas etablering tre år efter avslutat yrkesprogram enligt den nya läroplanen.

År 2012, tre år efter avslutade gymnasiestudier²⁵ var yrkesområdet vård och omsorg vanligast bland elever som studerat vid programmen barn och fritid (BF), vård och omsorg (VO) samt bland kvinnliga elever vid naturbruk (NB). Elever som studerat fordon och transport (FT) arbetade oftast inom yrkesområdet transport- och maskinförarbete och elever som studerat restaurang och livsmedel (RL) arbetade oftast inom detaljhandeln.

Uppföljningen visade också att männens högre etableringsgrad kvarstår, liksom att kvinnor i större utsträckning studerar. Andelen etablerade på arbetsmarknaden, exklusive studerande, varierar mellan program. Ungefär 50 procent av tidigare elever vid barn och fritid, tidigare hotell och restaurang respektive livsmedel var etablerade på arbetsmarknaden. Andelen etablerade var högre inom omvårdnad, närmare 60 procent, och högst inom fordonsprogrammet. Störst skillnader mellan mäns och kvinnors etablering fanns inom naturbruksprogrammet.

Skolverket har visat att den viktigaste faktorn för etablering och vidare studier är att eleven går klart alla tre åren på gymnasieskolan. Uppföljningen av elever som gick ut gymnasieskolan 2007/08 visar att de elever som gått ett yrkesförberedande program och fått slutbetyg med grundläggande behörighet i störst utsträckning var etablerade på arbetsmarknaden efter ett, tre och fem år.²⁶

²⁵ SCB (2012), *Etablering på arbetsmarknaden tre år efter gymnasieskolan*, Tamarapport 2012:5.

²⁶ Skolverket (2015), *PM- Vad gör ungdomar efter gymnasieskolan?*

Den kommunala vuxenutbildningen

Kommunen, eller landstinget, har till uppgift att via den kommunala vuxenutbildningen och den särskilda vuxenutbildningen (särvox) stödja och stimulera invånarnas lärande. Vuxenutbildningen har en egen skollag (2010:800), en förordning (2011:1108) och en läroplan (Lvux12). Ramverket ska ge vuxenutbildningen både en bredare och viktigare roll, bland annat vid integrationen av nyanlända.²⁷

Huvudmännen, det vill säga kommuner och landsting har stor frihet att själva bestämma utformningen, vilket har lett till stora skillnader mellan kommunerna. De kan välja att lägga ut hela eller delar av utbildningen på entreprenad hos enskild utbildningsanordnare. De ska också ge möjlighet till arbetslösa ungdomar (20-24 år) att komplettera och slutföra sin grundskole- eller gymnasieutbildning. Skolverket beskriver variationen enligt följande:

”Allt från kommuner som endast erbjuder yrkesutbildningar inom ett fåtal yrkesområden till de kommuner som årligen erbjuder ett brett utbud. Det har generellt varit mer vanligt att kommunerna har erbjudit utbildningar i teoretiska ämnen.”²⁸

Inom den statliga satsningen för yrkesinriktade kurser på gymnasial nivå (Yrkesvux) finns det tre inriktningar: orienteringskurser; nationella kurser inom gymnasieskolans yrkesämnen och nationella kurser som ingår i en utbildning till yrkesförare för person- eller godstransporter.²⁹ Teoretiska kurser förekommer även inom Yrkesvux, men in mindre utsträckning.

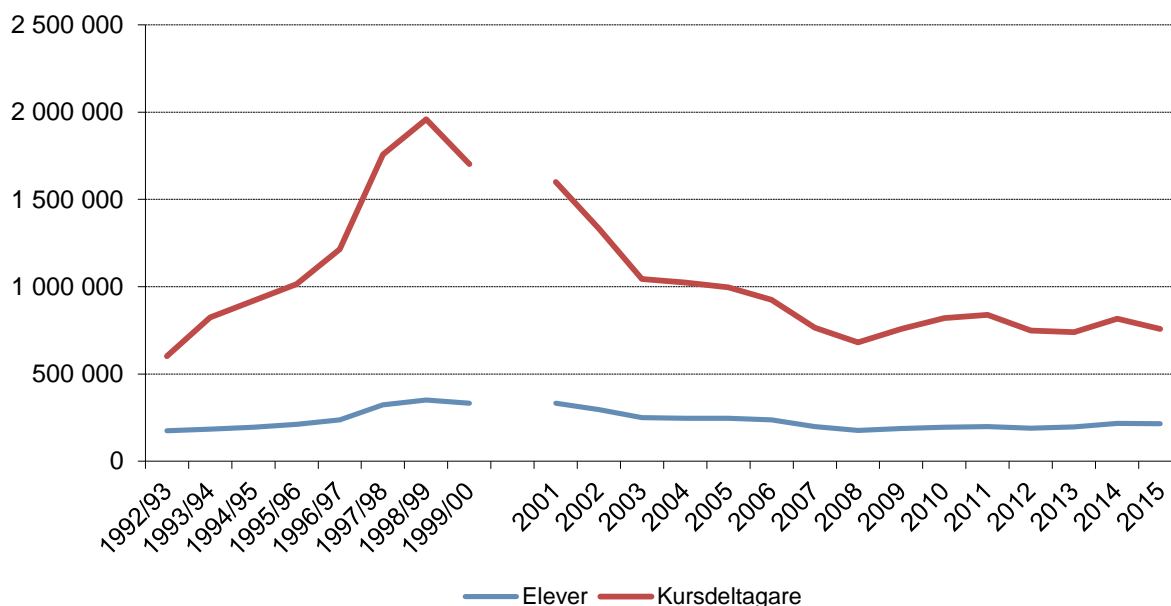
Under de senaste 20 åren har antalet elever kraftigt varierat inom vuxenutbildningen. Den särskilda satsningen Kunskapslyftet bidrog till en kraftig uppgång under slutet av 1990-talet och i inledningen av 2000-talet. Den mindre ökningen under 2010-talet beror på kommunernas möjlighet att ansöka om ett särskilt statsbidrag för Yrkesvux.

²⁷ Proposition 2013/14:1 utgiftsområde 16, s 71

²⁸ Skolverket, ”Redovisning av regeringsuppdrag om insatser inom yrkesinriktad gymnasial vuxenutbildning och lärlingsutbildning för vuxna mm”, Dnr 61-2012:829, s. 4.

²⁹ Förordning (2009:43) om statsbidrag för yrkesinriktad och viss teoretisk vuxenutbildning på gymnasial nivå, 1 a och 7 b §§.

Figur 5. Antalet kursdeltagare och elever i komvux på samtliga nivåer läsåren 1992/93–2015.



Källa: Skolverket (2016), Tabell 4 A: Kursdeltagare kalenderåren 2009-2015, riksnivå

Antalet elever och kursdeltagare har varierat över åren. Under 2015 hade Komvux närmare 760 000 kursdeltagare, av dem var majoriteten kvinnor (63 procent). Skolverket delar upp statistiken mellan kursdeltagare och elever. En elev läser en eller flera kurser under ett år. Samma person är kursdeltagare på varje kurs hen studerar. Därför är antalet kursdeltagare större än antalet elever.

Komvux har både grundläggande och gymnasial nivå³⁰

Komvux och Särvox ska prioritera de individer som har lägst utbildning samt ta hänsyn till deras behov och förutsättningar. Samtidigt har kommuninvånare med examen från ett yrkesprogram i gymnasieskolan rätt att läsa in högskolebehörighet.

I det nya kunskapslyftet har regering aviserat fler utbildningsplatser inom bland annat Yrkesvux och lärlingsutbildning för vuxna (lärlingsvux) samt utbildningsplatser för tidsbegränsat anställda inom omsorg och hälso- och sjukvård. Regeringen har även lämnat förslag om att elever ska få rätt att inom Komvux studera behörighetsgivande kurser för grundläggande och särskild behörighet till både högskolan och yrkeshögskolan.³¹

Komvux är idag indelad i två nivåer – grundläggande och gymnasial nivå – som motsvarar grund- respektive gymnasieskolan. Den kommunala vuxenutbildningen innehåller samma kurser som vid ungdomsgymnasiet, men den är utformad som enstaka kurser istället för program. Utbudet av enstaka kurser inom Komvux är helt reglerat av kommunerna själva och kommunerna har under några år haft möjligt att ansöka om statsbidrag³² för verksamheten.

Drygt 91 000 studerade på grundläggande nivå (12 procent) och över 666 000 (88 procent) studerade på gymnasial nivå år 2015. I förhållande till år 2014 är det dels en minskning med

³⁰ Skolverket (2016), Information om vuxenutbildning på hemsida

³¹ Regeringen (2016), Budgetproposition för 2017, Prop. 2016/17:1

³² Förordning (2015:403) om statsbidrag för kommunal vuxenutbildning på gymnasial nivå och särskild utbildning för vuxna på gymnasial nivå.

59 000 kursdeltagare, dels en omfördelning av kursdeltagare från gymnasial till grundläggande nivå. Bland eleverna som studerade på gymnasial nivå hade majoriteten, drygt 60 procent, redan en gymnasial utbildning. Närmare tjugo procent av eleverna hade högst en grundskoleutbildning sedan tidigare, och lika många hade en högskoleutbildning.³³ En förklaring till den stora spridningen är att utbildningsnivån varierar kraftigt bland elever med utländsk bakgrund.

Det finns uppemot 1 000 kurser på gymnasial nivå, varav närmare 720 är yrkeskurser. Under 2015 var orienteringskursen populärast med drygt 32 000 kursdeltagare. Därefter kom engelska 6, med drygt 20 000 kursdeltagare. Hälsopedagogik var den tredje största kursen med cirka 18 000 kursdeltagare. Det är en programgemensam kurs inom både barn och fritid (BF) och vård och omsorg (VO) vid ungdomsgymnasiet. Av de tio mest populära kurserna på gymnasial nivå ingår sex i gymnasieskolans vård- och omsorgsprogram.

Skillnaden mellan Komvux och Yrkesvux är framförallt olika urvalskriterier bland deltagarna och olika finansiering.³⁴ Komvux ska prioritera individer med lägst utbildning och kommunerna har möjlighet att ansöka om statsbidrag för Yrkesvux som ska prioritera individer med svag ställning på arbetsmarknaden och kort utbildning. Verksamheten är helt eller delvis finansierad med riktade statsbidrag.³⁵ För vissa utbildningar kan kommunerna komplettera med egna medel.

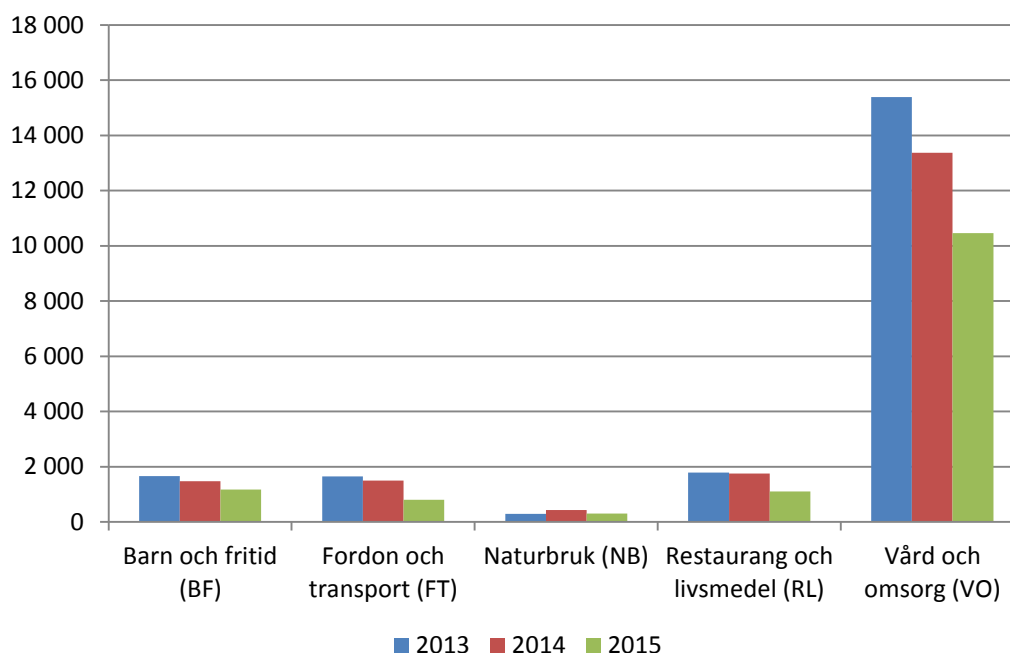
Kommunerna måste kunna visa på att det både finns ett utbildningsbehov och att alla utbildningar är planerade i samråd med aktörer inom branschen. Kommunen måste också kunna erbjuda möjlighet till kartläggning av deltagarnas tidigare kunskaper och kompetens samt studie- och yrkesvägledning. Skolverket bedömer att i princip samtliga kommuner har ansökt om och erhållit statligt bidrag.

³³ Skolverket, Dnr 71-2013:28, 2013 och dnr: 2016:00293, 2016.

³⁴ Underlaget är hämtat ur Skolverket, "Redovisning av regeringsuppdrag om insatser inom yrkesinriktad gymnasial vuxenutbildning och lärlingsutbildning för vuxna mm", Dnr 61-2012:829.

³⁵ Villkoren är reglerade i förordning (2009:43) 4 §

Figur 6. Antal elever i Yrkesvux yrkesinriktningar inom Kommunals motsvarande gymnasieskolans yrkesprogram under 2013-2015.



Källa: Sammanställning av uppgifter från Skolverket, *Redovisning av uppdrag om insatser inom yrkesinriktad gymnasial vuxenutbildning och lärlingsutbildning för vuxna m.m.* Redovisning av regeringsuppdrag 2015 och 2016

Inom den Yrkesvux är behovet av utbildningsplatser störst inom yrkesinriktningen vård och omsorg. Även om antalet elever har minskat de senaste åren var det under 2015 över 10 000 elever som studerade kurser inom vård och omsorg. De utgjorde cirka hälften av det totala elevantalet inom Yrkesvux (cirka 20 300 elever).³⁶

Etablering på arbetsmarknaden

Uppföljning av tidigare elevers etablering efter avslutad kommunal vuxenutbildning visar att situationen varierar mellan inriktning och omfattning av studier. Andelen elever som är etablerade ökar också ju längre tid som gått efter avslutade studier. Elever som har läst teoretiska kurser är i störst utsträckning studerande och i lägst utsträckning etablerade på arbetsmarknaden. Det omvända gäller bland eleverna som läst yrkeskurser. Andelen elever som har en etablerad ställning är störst bland elever som har läst fördjupningskurser inom en yrkesinriktning.³⁷

³⁶ Skolverket (2016), *Redovisning av uppdrag om insatser inom yrkesinriktad gymnasial vuxenutbildning och lärlingsutbildning för vuxna m.m.*, s. 29

³⁷ Skolverket (2015), *Redovisning av uppdrag om uppföljning av sysselsättning efter avslutade studier inom kommunal vuxenutbildning och utbildning inom svenska för invandrare*, Dnr 5.1.3-2015:81, s. 1.

Tabell 4. Antalet elever vid den kommunala vuxenutbildningen som avslutat kurser omfattande minst 800 poäng respektive mellan 400 och 799 poäng per yrkesinriktning fördelat på etableringsstatus åren 2012 respektive 2013.

Yrkesinriktning	Elever		Etableringsstatus (procent)				
	2011 Avslut	Etablerad	2012 Studier	Ej etablerad*	Etablerad	2013 Studier	Ej etablerad*
Barn och fritid (BF)							
Minst 800 p	810	44	6	50	47	7	47
400-799 p	520	39	15	46	44	11	45
Fordon och transport (FT)							
Minst 800 p	80	40	-	54	45	4	52
400-799 p	100	33	5	62	40	5	55
Restaurang och livsmedel (RL)							
Minst 800 p	370	30	8	61	40	6	53
400-799 p	590	25	9	66	32	7	61
Vård och omsorg (VO)							
Minst 800 p	7 600	52	7	44	61	6	33
400-799 p	2 440	46	13	42	50	11	39

Källa: Skolverket (2015), Etableringsstatus 2012 och 2013 för olika elevgrupper som avslutat komvux 2011.

* I kategorin ej etablerad ingår elever som har en osäker eller svag ställning samt elever som varken studerar eller arbetar.

Skolverkets uppföljning visar att ett år efter avslutade studier har hälften (52 procent) av eleverna som har läst minst 800 poäng vård och omsorg (VO) en etablerad ställning på arbetsmarknaden. Efter två år har andelen ökat till 61 procent. Övriga yrkesinriktningar har en lägre andel etablerade på arbetsmarknaden, efter både ett och två år. Strax under hälften av eleverna som läst minst 800 p barn och fritid (BF) respektive fordon och transport (FT), är etablerade två år efter avslutade studier. För elever som har läst restaurang och livsmedel (RL) är andelen etablerade något lägre.

Det finns inga officiella uppgifter över antalet elever som läser motsvarande kurspoäng enlighet med respektive yrkesprogram i gymnasieskolan. När det gäller Komvuxelever som läst yrkesinriktningen vård och omsorg har Föreningen vård- och omsorgscollege respektive Kommunal vid två olika tillfällen beställt statistiska uppgifter från SCB.³⁸ Där framgår att under åren 2005 till 2007 avslutade mellan 6 200 och 8 500 elever kurser motsvarande dåvarande omvårdnadsprogrammet. Tre år senare, åren 2010 till 2012, hade antalet elever kraftigt minskat till mellan 2 400 och 2 700 personer.

Det innebär att av de drygt 10 000 vuxenstuderande som under 2011 avslutade kurser inom yrkesinriktningen vård- och omsorg var det endast cirka 2 500 elever (25 procent) som läste alla yrkeskurser i enlighet med det gymnasiala yrkesprogrammet. De övriga cirka 7 500 eleverna (75 procent) saknade fullständiga yrkeskrav. Hur många av dessa elever som, efter validering av yrkeskunskaper, haft en individuell studieplan ingår dock inte i den här beräkningen.

Lärlingsutbildning

Gymnasial lärlingsutbildning har funnits sedan försöksverksamheten startade hösten 2008. Inom det nuvarande systemet med gymnasial lärlingsutbildning ska minst halva utbildningen vara genomförd som arbetsplatsförlagt lärande (APL). Våren 2015 erbjöd 125 kommuner en gymnasial lärlingsutbildning med antingen kommunal eller enskild

³⁸ Elever som under perioden 2005 till 2007 respektive 2010 till 2012 slutfört kurser inom komvux motsvarande 1 350 poäng i omvårdnad, SCB specialbeställd utbildningsstatistik, 2011 respektive 2014.

huvudman. De nya reglerna som trädde ikraft 2015 innebär att omfattningen av elevens APL räknas från det läsår som eleven övergår till en gymnasial lärlingsutbildning. Det har fått som konsekvens att många huvudmän väljer att skriva över elever från skolförlagda yrkesprogram till en gymnasial lärlingsutbildning.

Inom lärlingsutbildningen är det ungefär samma könsfördelning som inom de skolförlagda yrkesprogrammen. Flest ungdomslärlingar finns inom bygg- och anläggningsprogrammet.³⁹ Bland vuxenlärlingar, inom lärlingsvux, är yrkesinriktningen vård och omsorg (VO) störst med drygt 690 elever, vilket motsvarar drygt 20 procent. Näst störst är restaurang och livsmedel (RL) med närmare 600 elever.⁴⁰

Yrkeshögskolan⁴¹

Yrkeshögskolan (YH) tillkom 2009 och bygger på den tidigare kvalificerade yrkesutbildningen (KY). Yrkeshögskolan ska vara öppen för alla som uppfyller behörighetskraven till utbildningen. Utbildningarna ska vara attraktiva för både ungdomar i gymnasieskolan och vuxna med intresse av ny och fördjupad kunskap inom efterfrågade yrkesområden. Yrkeshögskolan har dock fått kritik för att vara alltför fokuserad på kortsiktiga arbetsmarknadsbehov och ett alltför föränderligt utbildningsutbud, vilket inte attraherar studenter som efterfrågar långsiktighet och tydlighet inför en vidare- eller specialistutbildning.⁴² De allra flesta utbildningarna är avgiftsfria, men en del tar ut en studieavgift. Alla utbildningar berättigar till studiemedel från CSN.

Arbetsmarknadens behov av utbildad arbetskraft ska utgöra grunden för beslut om utbildningar inom yrkeshögskolan. Ett lokalt och arbetsplatsnära kursinnehåll är prioriterat i förhållande till en nationellt sammanhållen struktur. Den lokala prägeln innebär även att arbetsgivarnas möjlighet att bedöma kursdeltagarnas förmågor blir svårt. Det finns idag många olika anordnare som erbjuder vidareutbildningar.

Regeringen har i en proposition⁴³ lagt fram förslag som ställer krav på att utbildningsanordnare har kompetens och förutsättningar för att anordna utbildningen. Det handlar både om praktiska förutsättningar och om egen kunskap inom yrkesområdet. Där ingår att utbildningsanordnaren ska erbjuda praktikplatser (LIA-platser) i utbildningen. Ett annat förslag är att även andra statliga myndigheter än universitet och högskolor ska få bedriva utbildning inom yrkeshögskolan. När det finns brist på behöriga sökande till en ordinarie yrkeshögskoleutbildning ska det även finnas möjlighet för yrkeshögskolan att bedriva behörighetsgivande förutbildning på gymnasial nivå. För att förbättra matchningen på medellång och långsikt bedömer regeringen att utbildningar ska kunna ingå i yrkeshögskolan under en längre tid än idag, där huvudregel är att alla utbildningar ska omfatta högst tre utbildningsomgångar.⁴⁴

³⁹ Skolverket (2015), Redovisning av uppdrag om statsbidrag för gymnasial lärlingsutbildning läsåret 2014/15, Dnr:8.1.1-2015:1104.

⁴⁰ Skolverket (2015), Redovisning av insatser inom yrkesinriktad gymnasial vuxenutbildning och lärlingsutbildning för vuxna år 2015, Dnr U2013/4439/GV s. 31

⁴¹ Myndigheten för yrkeshögskolan ska verka för att utbildningarna vid yrkeshögskolorna i Sverige tillgodoser arbetslivets behov av kompetens. Ett annat uppdrag är att skapa en nationell struktur för validering av utbildning och yrkeskompetens samt är nationell koordinator för EQF (European Qualifications Framework) som ska göra det lättare att jämföra utbildnings- och yrkeskvalifikationer inom EU.

⁴² Utbildningsdepartementet (2015), En stärkt yrkeshögskola - ett lyft för kunskap, Ds 2015:41

⁴³ Utbildningsdepartementet (2016), Prop. 2015/16:198, En stärkt yrkeshögskola - ett lyft för kunskap.

⁴⁴ Utbildningsdepartementet (2015), En stärkt yrkeshögskola - ett lyft för kunskap, Ds 2015:41

Etablering på arbetsmarknaden

Under de senaste åren har mellan 18 000 och 19 000 elever studerat vid yrkeshögskolan. Efterfrågan på yrkesutbildningarna var dock ännu större med närmare 48 400 sökande. Bland studenterna fanns det nästan lika många kvinnor som män. En majoritet var under 35 år (72 procent) och de flesta hade inrikes härkomst (84 procent).

Flertalet hade en gymnasial utbildning eller en eftergymnasial utbildning kortare än två år (66 respektive 20 procent). En mindre grupp elever hade eftergymnasial utbildning på minst tre år (12 procent). Endast två procent av eleverna hade en förgymnasial utbildning.

Under 2014 och 2015 har yrkeshögskolan haft 16 utbildningsområden. Under 2015 var de fem största områdena Ekonomi, administration och försäljning (ca 3 700 platser), Teknik och tillverkning (drygt 2 800), Data/IT (ca 3 000), Hälso- och sjukvård, socialt arbete och omsorg samt socialt arbete (ca 2 400) och Samhällsbyggnad och byggt teknik (ca 2 200).⁴⁵

Myndigheten för yrkeshögskolans ettårsuppföljning av elever som tog examen 2014 visar att 84 procent av de tidigare eleverna har en anställning.⁴⁶ I förhållande till före utbildningen har det största förändringen skett i de yngsta åldersgrupperna där andelen med en anställning har ökat med 40 procentenheter, från 41 till 81 procent. Elever med utrikes härkomst är oftare arbetsökande/ deltagare i arbetsmarknadspolitiska insatser och den yngsta åldersgruppen fortsätter med studier oftare än övriga.

Hösten 2015 var det framförallt två utbildningsområden som fokuserade på Kommunals yrkesgrupper. Inom *hälso- och sjukvård samt socialt arbete* ingår exempelvis vidareutbildningar för undersköterskor inom äldreomsorg, psykiatri och sjukvård. Inom området *lantbruk, djurvård, trädgård, skog, fiske* innehåller bland annat kurser till trädgårdsmästare och kurser inom djurvård som hovslagare, klövvårdare och djurvårdare/ djurklinik.

Tabell 5. Huvudsaklig sysselsättning året efter examen (år 2014) per utbildningsområde.

Utbildningsområde	Huvudsaklig sysselsättning					
	Antal	Anställd	Egenföretagare / anställd i eget AB	Arbetsökande/ Arbetsmarknads insats	Studerande	Annat
Hälso- och sjukvård samt socialt arbete	1 500	94 ± 1	1 ± 0	3 ± 1	1 ± 0	1 ± 0
Lantbruk, djurvård, trädgård, skog, fiske	400	65 ± 4	23 ± 3	3 ± 1	5 ± 2	3 ± 1

Källa: Myndigheten för yrkeshögskolan och SCB, 2015.

Den huvudsakliga sysselsättningen året efter examen ser mycket olika ut för eleverna som läst kurser inom de två utbildningsområdena. Inom hälso- och sjukvård samt socialt arbete har 94 procent en anställning, vilket är betydligt högre än bland eleverna inom lantbruk, djurvård, trädgård, skog och fiske. En förklaring kan vara att många elever som studerar vidare- eller specialistutbildning redan är etablerade på arbetsmarknaden.

⁴⁵ Myndigheten för yrkeshögskolan (2016), Statistisk årsrapport 2016, Myndigheten för yrkeshögskolans utbildningsformer, Återrapportering 2016, s. 31.

⁴⁶ Myndigheten för yrkeshögskolan och SCB (2015), Studerandes sysselsättning 2015 (avser examinerade 2014), tabellbilaga.

Yrkesutbildningar vid Myndigheten för samhällsskydd och beredskap

Staten har ansvar för att säkerställa en nationell likvärdig och grundläggande kompetens för att arbeta vid räddningsinsatser. Det är främst fyra eftergymnasiala utbildningar som riktar sig till Kommunals yrkesgrupper. *Skydd mot olyckor (SMO)* är en tvåårig utbildning för arbete som brandman.⁴⁷ *Utbildning för räddningsinsats* är för räddningstjänstpersonal i beredskap (RiB) med fokus på de vanligaste olyckorna som brand i byggnader och trafikolycka. *Skorstensfejarutbildning* heter också *Grundutbildning till skorstensfejare med inriktning på brandskydd, miljö och energi* finns på sotarskolan.

Folkhögskolor

Riksdagen har fastställt att fortbildningen ska ge alla möjlighet att tillsammans med andra öka sin kunskap och bildning för personlig utveckling och delaktighet i samhället.⁴⁸

Folkhögskolorna, ungefär 150 stycken, genomför olika typer av utbildningsinsatser där de bedriver studiecirkelar och annan fortbildningsverksamhet med både långa och korta kurser. De bedriver även ordinarie kurser och yrkesutbildningar på gymnasial- och eftergymnasial nivå. Därutöver utför de även uppdragsutbildningar, exempelvis yrkehögskoleutbildningar, SFI, vissa fackliga utbildningar som skyddsombud och arbetsmarknadspolitiska insatser som Studieförberedande folkhögskolekurs. Undervisningen ska vara avgiftsfri – ett villkor för statsbidrag. Skolan kan ta ut ersättning av deltagarna för kost och logi, studieresor, studerandeförsäkring samt läromedel/material som skolan erbjuder.⁴⁹

Under 2015 deltog närmare 1 700 000 personer i olika studiecirkelar. *Lantbruk, djurvård, trädgård, skog och fiske, hälso- och sjukvård samt socialt arbete och omsorg* är tre kursinriktningar inom Kommunals yrkesområden. Husdjursskötsel var den populäraste studiecirkeln inom lantbruk, djurvård, trädgård, skog och fiske. Inom hälso- och sjukvård respektive socialt arbete och omsorg hade de populäraste studiecirkelarna en allmän inriktning.

Tabell 6. Antalet deltagare i studiecirkelar 2014 och 2015 fördelat på kursinriktning.

Kursinriktningar	2015			2014		
	Kvinnor	Män	Totalt	Kvinnor	Män	Totalt
Totalt	946 187	735 830	1 682 017	960 622	746 3145	1 706 767
<i>varav</i>						
Lantbruk, djurvård, trädgård, skog och fiske	57 200	30 300	87 500	58 300	32 100	90 400
Hälso- och sjukvård	25 600	8 500	34 100	27 700	9 400	37 100
Socialt arbete och omsorg	14 900	10 100	25 000	15 100	10 000	25 100

Källa: Folkbildningsrådet, 2016

Över 41 000 deltagare läste korta folkhögskolekurser höstterminen 2015. Ytterst få elever läste korta kurser riktade till Kommunals yrkesgrupper. Ett fåtal elever, företrädesvis män, studerade kortare kurser inom transport och trafik.

⁴⁷ MSB (2016), Utbildningar för dig som arbetar inom räddningstjänsten på hemsida

⁴⁸ Folkbildningsrådet (2015), Årsredovisning med verksamhetsberättelse 2014.

⁴⁹ Folkbildningsrådets hemsida.

Tabell 7. Antalet deltagare höstterminen 2015 fördelat på kursinriktning, utbildningens längd och kön, avrundat till hundratal.

Kursinriktning	Korta kurser (< 2 år)			Långa och särskilda kurser			Uppdragsutbildning			
	Typ av utbildning	Kvinnor	Män	Totalt	Kvinnor	Män	Totalt	Kvinnor	Män	Totalt
Totalt		24 125	17 177	41 302	10 554	5 872	16 426	3 327	3 291	6 618
<i>varav</i>										
Fritidsledarutbildning					350	480	820			
Medicin, hälsa och sjukvård					20	10	30			
Medicin, hälsa och sjukvård övrigt					370	110	480	410	100	510
Transport, trafik		*	28	41						

Källa. Folkbildningsrådet, 2016.

*Färre än 20 deltagare.

Drygt 16 400 elever, en majoritet kvinnor, deltog i särskilda kurser över två år. Av dem hade fritidsledarutbildningen en tydlig yrkesinriktning med över 800 elever. Närmare 500 elever studerade kurser inom medicin, hälsa och sjukvård, men utbildningarnas innehåll är inte dokumenterat. Där ingår troligtvis utbildningar på gymnasial nivå, exempelvis till personlig assistent.

Inom uppdragsutbildningarna studerade över 6 600 elever, varav drygt 500 elever läste kurser inom medicin, hälsa och sjukvård. Vad dessa har innehållit är inte heller dokumenterat. Parallellt har folkhögskolorna fått allt fler uppdrag i form av arbetsmarknadsinsatser som både ingår i ordinarie kurser och som yrkesutbildningar. Elevernas sysselsättning och etablering efter avslutade studier är emellertid inte kartlagt av Folkbildningsrådet.

Arbetsförmedlingen

Arbetsförmedlingen har via lagen (2000:625) om arbetsmarknadspolitiska program och förordningen (2000:634) om arbetsmarknadspolitiska program möjlighet att erbjuda en arbetsmarknadsutbildning (AMU) till personer med särskilda behov.⁵⁰ Insatsen är riktad till personer med förhållandevis svag ställning på arbetsmarknaden.

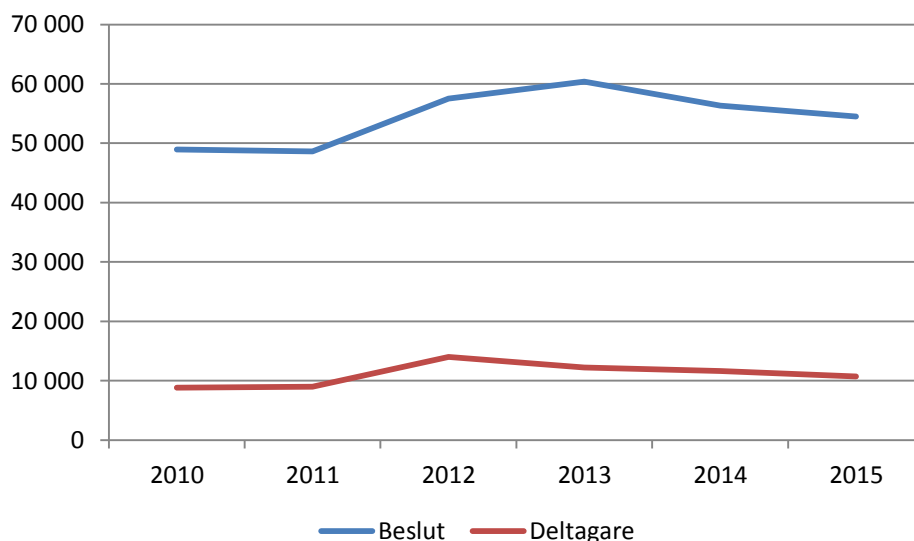
Arbetsförmedlingen ansvarar för AMU som är yrkesinriktade utbildningar inom ramen för ett arbetsmarknadspolitiskt program. Utbildningen ska stärka deltagarnas möjligheter att få eller behålla ett arbete samtidigt som arbetsgivare ska få arbetskraft med specifik kompetens.⁵¹ Dess stabiliseringspolitiska uppgift innebär att den kan variera stort över konjunkturcykeln, vilket den också gjort under 2010-talet.

Under perioden 2010 till 2015 har antalet nya beslut om AMU varierat från under 50 000 beslut år 2010, drygt 60 000 år 2013 till drygt 54 000 beslut år 2015. Eftersom dessa bygger på moduler kan samma person delta i en eller fler kurser beroende på sina förkunskaper. Det innebär drygt 10 700 deltagare per månad under 2015. Möjligheten att anpassa utbildningarna innebär också att samma utbildning kan vara olika lång från person till person.

⁵⁰ Deltagarna ska antingen ha fyllt 25 år; vara anmäld som arbetssökande på Arbetsförmedlingen och i behov av fördjupat stöd; vara ung och ha en funktionsnedsättning som påverkar arbetsförmågan; vara 18 år och stå långt från arbetsmarknaden på grund av särskilda skäl; uppfylla villkoren för att få delta i arbetslivsintroduktionen eller omfattas av lagen om etableringsinsatser för vissa nyanlända invandrare delta i jobbgarantin för ungdomar eller i jobb- och utvecklingsgarantin.

⁵¹ Förordning (2000:634) om arbetsmarknadspolitiska program, 11 §.

Figur 7. Antalet nya beslut och genomsnittligt antal deltagare per månad under åren 2010 till 2015.



Källa: Sammanställning från Arbetsförmedlingens "Arbetsmarknadspolitiska program - Årsrapporter 2010-2015 - Arbetsmarknadsutbildning".

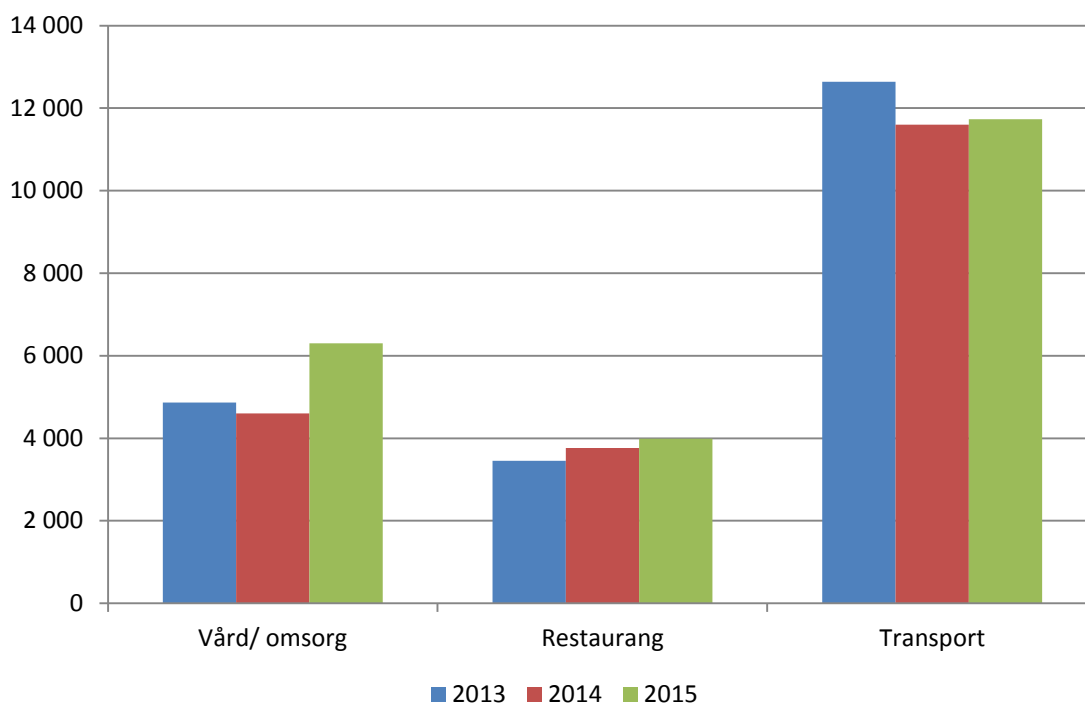
AMU får vara längst sex månader, men går att förlänga om individen behöver det. De är upphandlade och utförda av ett utbildningsföretag eller en kommunal uppdragsverksamhet. Kurserna är yrkesinriktade och ska utgå ifrån arbetsmarknadsläget på orten.

Under 2015 var majoriteten av deltagarna män (68 procent). Män är starkt över-representerade inom inriktningarna bygg, tillverkning/hantverk, transport, maskinoperatör och teknik/naturvetenskap. Det omvända gäller inom vård/omsorg och kundservice.⁵² När det gäller kostnaderna för insatserna är de traditionellt mansdominerade branscher både fler och dyrare än traditionellt kvinnodominerade branscher.⁵³ Det är framförallt tre utbildningsinriktningar som riktar sig till yrkesgrupper inom Kommunal.

⁵² Arbetsförmedlingen (2016), Arbetsmarknadspolitiska program - Årsrapport 2015 - Arbetsmarknadsutbildning, s. 15.

⁵³ Arbetsförmedlingen (2015), Arbetsmarknadspolitiska program - årsrapport 2014, s.14.

Figur 8. Antal nya beslut i AMU inom tre utbildningsinriktningar under åren 2013-2015.



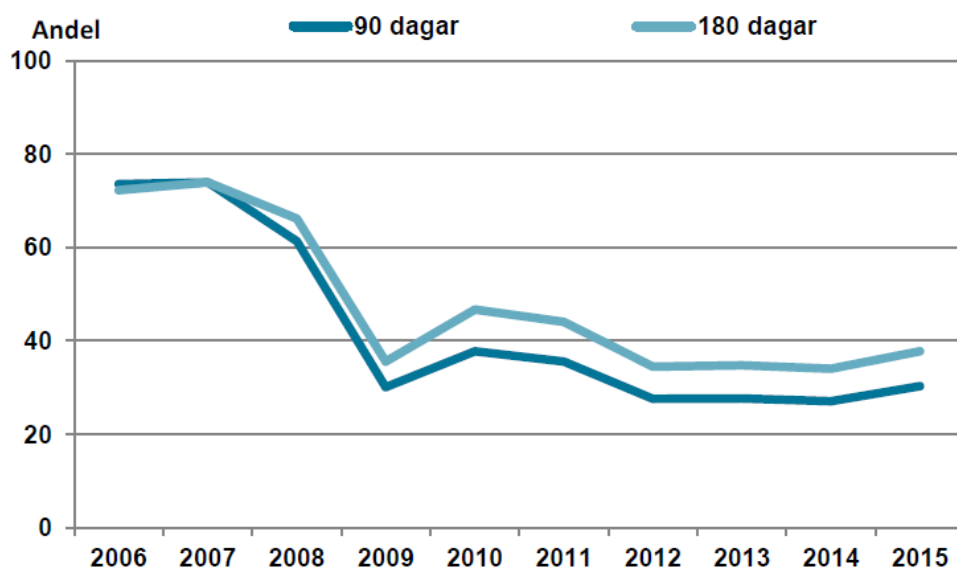
Källa: Sammanställning från Arbetsförmedlingens "Arbetsmarknadspolitiska program - Årsrapporter 2013-2015 - Arbetsmarknadsutbildning".

Under de senaste tre åren har antalet beslut ökat inom vård och omsorg samt minskat inom transport. Transport är den största inriktningen inom AMU med över 11 700 beslut under 2015. Där ingår bland annat yrkesutbildningar till lastbils- och långtradarförare samt buss- och spårvagnsförare. Inriktningen vård och omsorg var ungefär hälften så stor med drygt 6 000 beslut, däribland utbildningar till undersköterska och vårdbiträde. Utbildningar inom restaurang hade ungefär 4 000 beslut med utbildningar till kock, kokerska och kallskänka.

Etablering på arbetsmarknaden

Arbetsförmedlingens uppföljningar av deltagare efter 90 respektive 180 dagar visar på allt svagare resultat. För tio år sedan, under 2006 och 2007, hade över 70 procent av deltagarna ett arbete 90 respektive 180 dagar efter avslutad utbildning. Den höga effektiviteten i matchningen mellan deltagare och arbete har därefter drastiskt minskat. Under en tioårsperiod har andelen i arbete minskat med nära hälften. År 2015 hade cirka 30 procent av deltagarna ett arbete 90 dagar efter avslutad utbildning. Efter 180 dagar hade andelen i arbetet ökat till nära 40 procent.

Figur 9. Andel i arbete 90 och 180 dagar efter avslutad AMU åren 2006-2015.



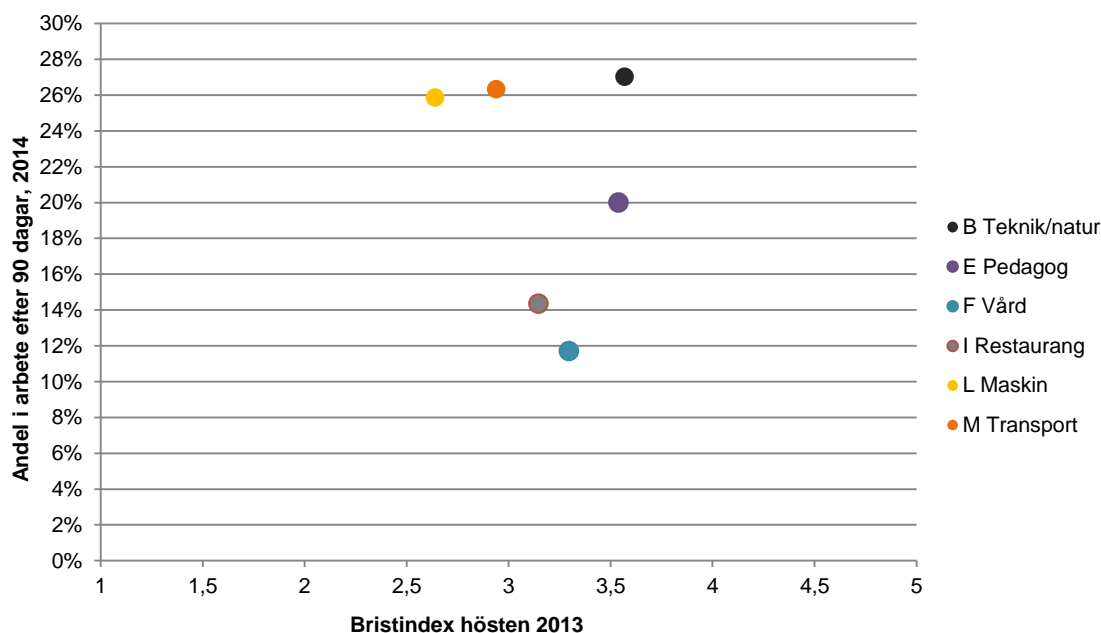
Källa: Arbetsförmedlingen (2016), Arbetsmarknadspolitiska program - Årsrapport 2015 - Arbetsmarknadsutbildning, s. 17

Utifrån att individerna står långt från arbetsmarknaden är det svårt att bedöma om resultatet på 40 procent i arbete efter 180 dagar är bra eller dåligt i förhållande till det tidigare effektivitetsmålet om 70 procent. Vad vi vet är dock att matchningen av rätt utbildning utifrån arbetsmarknadens krav skapar bäst förutsättningar för individens etablering och yrkesutveckling på arbetsmarknaden.

LO⁵⁴ har försökt att skatta träffsäkerheten i matchningen mellan arbetsgivarnas bedömning av bristyrken och andelen deltagare i arbete 90 dagar efter avslutad yrkesutbildning. Enligt arbetsförmedlingens bristindex kan genomsnittet för ett yrke variera mellan låg brist=1 till hög brist=5. Hösten 2013 hade teknik och naturvetenskap samt pedagogik högst bristindex med 3,5.

⁵⁴ LO (2015), Arbetsmarknadsutbildningen - vid vägs ände eller vägen framåt?, LO, s. 54-55.

Figur 10. Andel i arbete efter 90 dagar i olika utbildningsinriktningar 2014 relaterat till motsvarande yrkens genomsnittliga bristindex hösten 2013.



Källa: LO (2015), *Arbetsmarknadsutbildningen - vid vägs ände eller vägen framåt?*, diagram 5.1, s. 55.

Den grova indelningen uppvisar inget starkt samband mellan det genomsnittliga bristindexet hösten 2013 och andelen i arbete inom respektive utbildningsinriktning år 2014. Det starkaste sambandet finns inom teknik och natur med ett genomsnittligt bristindex på 3,5 där andelen i arbete är cirka 28 procent. Trots att AMU ska rikta sig till bristyrken får deltagarna sällan jobb direkt efter avslutad utbildning.

När det gäller Kommunals största yrkesinriktning vård och omsorg har antalet deltagare kraftigt varierat under 2000-talet. Från i genomsnitt över 3 000 personer vid millennieskiftet till drygt 600 personer runt 2010. Under 2014 deltog drygt 2 000 personer. De två vanligaste utbildningarna var till undersköterska, sjukvårdsbiträde m.fl. (drygt 1 000 deltagare) respektive vårdbiträde (drygt 800 deltagare). Studietiden varierade från mindre än en månad till över ett år. Utifrån LOs beräkning har dessa utbildningar sämst träffsäkerhet med ett bristindex på nära 3,5 och en andel i arbete på 12 procent.

En grundläggande fråga är dock om individen med hjälp av AMU blir matcha kraven i arbetslivet och anställningsbar på en nationell arbetsmarknad. LO framhåller i sin analys att kraven på yrkesutbildning är högre idag än tidigare. När arbetsmarknadsutbildningarna inte motsvarar arbetsgivarnas krav förlorar de sin betydelse för individens etablering på arbetsmarknaden vilket resulterar i effektivitetsförluster för både samhälle och individ.⁵⁵

Om AMU ska vara ett komplement till den kommunala vuxenutbildningen måste den vara utformad utifrån kraven i respektive verksamhet. Om arbetsförmedlingen har upphandlat och genomfört yrkesutbildningar som varken matchar arbetsgivarnas krav på anställningsbarhet eller deltagarnas förutsättningar att tillgodogöra sig utbildningen är det en ytterligare förklaring till missmatchen.

⁵⁵ LO (2015), *Arbetsmarknadsutbildningen - vid vägs ände eller vägen framåt?*, s. 91

Litteraturförteckning

- AFA (2014), Från risk till frisk – om friskfaktorer i kommuner och landsting.
- Arbetsförmedlingen (2015), Arbetsmarknadspolitiska program – Årsrapport 2014
- Arbetsförmedlingen (2016), Arbetsmarknadspolitiska program – Årsrapport 2015 – Arbetsmarknadsutbildning
- Arbetsförmedlingen (2016), Arbetsmarknadsutsikterna våren 2016
- Folkbildningsrådet (2015), Årsredovisning med verksamhetsberättelse 2014.
- Johansson E. och A-K Löfgren (2015) Arbetsmarknadsutbildningen – vid vägs ände eller vägen framåt?, LO
- Kommunal (1995), *Vår utbildning, vår framtid*. Utbildningspolitiskt program.
- Myndigheten för samhällsskydd och beredskap (2015), Räddningstjänst i siffror 2014
- Myndigheten för yrkeshögskolan och SCB (2015), Studerandes sysselsättning 2015 (avser examinerade 2014), tabellbilaga.
- Myndigheten för yrkeshögskolan (2016), Statistisk årsrapport 2016, Myndigheten för yrkeshögskolans utbildningsformer, Återrapportering 2016
- Regeringen (2016), Proposition för 2017, Prop. 2016/17:1
- Regeringen (2013), Proposition 2013/14:1 utgiftsområde 16
- SCB (2016), AM 33 SM 1601
- SCB (2012), Etablering på arbetsmarknaden tre år efter gymnasieskolan, Temarapport 2012:5.
- SCB (2016), På tal om kvinnor och män
- SCB (2014), Trender och prognoser 2014 befolkningen, utbildningen, arbetsmarknaden med sikte på 2035.
- SCB (2015), Vård- och omsorgsutbildade – idag och i framtiden, Temarapport 2015:4, Arbetsmarknad.
- SCB (2015), Yrkesprogrammen i backspeglarna – arbete och studier ett år efter gymnasieskolan
- SKL (2015) Sveriges viktigaste jobb
- Skolverket (2015), Etableringsstatus 2012 och 2013 för olika elevgrupper som avslutat komvux 2011.
- Skolverket (2015), PM– Vad gör ungdomar efter gymnasieskolan?
- Skolverket (2015), Redovisning av uppdrag om statsbidrag för gymnasial lärlingsutbildning läsåret 2014/15, Dnr:8.1.1–2015:1104.
- Skolverket (2015), Redovisning av uppdrag om uppföljning av sysselsättning efter avslutade studier inom kommunal vuxenutbildning och utbildning inom svenska för invandrare, Dnr 5.1.3-2015:81
- Skolverket (2015), Redovisning av insatser inom yrkesinriktad gymnasial vuxenutbildning och lärlingsutbildning för vuxna år 2015, Dnr U2013/4439/GV

Skolverket (2016), Redovisning av uppdrag om insatser inom yrkesinriktad gymnasial vuxenutbildning och lärlingsutbildning för vuxna m.m., Dnr 61-2012:829

Skolverket (2016), Uppföljning av gymnasieskolan, Regeringsuppdrag – uppföljning och analys av gymnasieskolan, april 2016

Statens offentliga utredningar (2015), Välja yrke, SOU 2015:97

Utbildningsdepartementet (2015), En stärkt yrkeshögskola - ett lyft för kunskap, Ds 2015:41